

Rapports de difficultés en service de l'aviation canadienne - Feedback

Le contenu suivant a été publié entre le 1^{er} avril 2018 et le 13 juillet 2018.

Table des matières

| | |
|---|----|
| Rapports de difficultés en service de l'aviation canadienne - Feedback | 1 |
| Prenez Garde | 3 |
| Aerospatiale, ATR 42 | 3 |
| Défaillances de boulon de liaison de roue | 3 |
| Boeing, 757-2B7 | 4 |
| Les effets du Skydrol | 4 |
| Aéronefs | 4 |
| Aerospatiale, ATR-72-202 | 4 |
| Un bruit fort mystérieux entraîne la découverte de dommages importants | 4 |
| Aerospatiale, ATR 42 500..... | 5 |
| Découverte anormale découlant d'une inspection extérieure rigoureuse..... | 5 |
| Bombardier, CL-600-2D15..... | 5 |
| Déséquilibre de carburant et fissure interne de conduite d'éjecteur..... | 5 |
| de Havilland – Canada, DHC-8-402 | 6 |
| Raccord de frein fissuré | 6 |
| Douglas, DC3C | 6 |
| Une inspection extérieure attentive permet de prévenir les incidents | 6 |
| Mitsubishi - USA, MU 2B60 | 7 |
| Vérin du train avant, glissement du collier à bande | 7 |
| Moteur | 9 |
| Allison, 250-C47B..... | 9 |
| Fissuration du bossage d'injecteur carburant de l'enveloppe extérieure de la chambre de combustion du moteur..... | 9 |
| General Electric, CF6-80C2B7F | 10 |
| Contamination du carburant par des polymères super-absorbants | 10 |
| Rolls Royce – États-Unis, 250-C300/A1 | 11 |
| Bouchons oubliés découverts dans les trous de lubrification..... | 11 |
| Teledyne Continental, LTSIO-360-EB..... | 11 |

| | |
|---|----|
| Difference concernant le boulon de bielle..... | 11 |
| Échos du hangar..... | 12 |
| Bombardier, CL-600-2D24..... | 12 |
| Train d'atterrissage avant endommagé durant un refoulement..... | 12 |
| Consignes de navigabilité (CN) relatives aux équipement..... | 14 |
| Bulletins spéciaux d'information de la navigabilité aérienne (SAIB) de la FAA | 15 |
| Bulletin d'information sur la sécurité (SIB) de l'AESA | 15 |
| Rapports de difficultés en service (RDS)..... | 16 |

Prenez Garde

Aérospatiale, ATR 42

Défaillances de boulon de liaison de roue

Sujet:

Il a été porté à l'attention de Transports Canada, par l'entremise du Système Web de rapports de difficultés en service (SWRDS), que de nombreux exploitants d'ATR-42 ont découvert des boulons de liaison de roue du train principal cisailés ou manquants.

Au cours de la dernière année, neuf rapports de difficultés en service (RDS) ont été soumis par l'entremise du SWRDS pour ce problème.

Habituellement, les exploitants indiquent avoir entendu un bruit étrange provenant de la roue durant le remorquage de l'aéronef dans le hangar ou à partir de la porte. Après une inspection plus approfondie, la plupart des exploitants ont trouvé les restes d'un boulon de liaison desserré dans la cavité entre le système de freinage et la roue. D'autres exploitants ont détecté le problème au démontage de la roue en raison de l'usure du pneu, et un exploitant a constaté que la roue ne pouvait pas conserver sa pression d'air.

Le fabricant des roues, Meggitt Aircraft Braking Systems, a émis le bulletin de service (BS) ATR42-32-33, en date du 14 juin 1999, pour tenter de régler ce problème. Dans ce BS, Meggitt a mis en place un couple plus élevé et une séquence de serrage pour les boulons de liaison, et des mises en garde spécifiques sur l'utilisation de dispositifs de serrage automatiques et électriques.

La majorité des exploitants envoient leurs roues à un organisme de révision chargé selon le cas de réparation et d'essais non destructifs (END). Il est recommandé que l'exploitant s'assure que l'organisme de révision utilise les renseignements les plus à jour avant d'effectuer la révision et l'assemblage de ces roues. Une attention particulière devrait être accordée aux boulons de liaison. Le manuel d'entretien du composant de Meggitt pour les roues à la référence 5006856 contient des instructions précises sur l'inspection des boulons et écrous, y compris un contrôle magnétoscopique pour vérifier la présence de fissures, durant lequel il faut faire particulièrement attention au rayon sous la tête de boulon et aux filets adjacents à la tige de boulon.

Le manuel d'entretien du composant indique également qu'« Un programme de maintenance de boulons équivalent peut être établi par les exploitants de l'aéronef ayant acquis une expérience opérationnelle et dans lequel les boulons sont remplacés en fonction de leur utilisation».

TC recommande le respect des consignes du manuel d'entretien du composant et du BS ATR42-32-33 lorsque ces roues sont utilisées. Ainsi, les exploitants d'ATR 42 pourront bénéficier de toute la durée de vie prévue pour ces composants.



Écrous cisailés de boulons de liaison de roue du train principal

Boeing, 757-2B7

Les effets du Skydrol

RDS N°: 20171004006

Sujet:

Alors que l'aéronef approchait la porte, l'équipage a remarqué un message d'avertissement « left hyd. Qty. » (quantité de liquide hydraulique gauche). L'aéronef a été immobilisé à la porte et les moteurs ont été arrêtés normalement. Le personnel d'entretien a remarqué une importante fuite de liquide hydraulique dans le logement du train d'atterrissage gauche, et cinq membres du personnel de piste qui participaient au guidage de l'avion au sol ont été exposés au Skydrol atomisé provenant de la fuite à haute pression. Les membres du personnel de piste touchés ont été transportés à l'hôpital et présentaient de nombreux symptômes, dont des vomissements. Le personnel d'entretien a décelé la cause de la fuite, qui s'est révélée être la rupture d'une conduite hydraulique liée au vérin de verrouillage train sorti, et il a remplacé le composant qui était inutilisable.

Commentaires de Transports Canada :

Ce rapport de difficultés en service (RDS) nous rappelle les effets du Skydrol sur le corps. Ces personnes ne s'attendaient pas à entrer en contact avec ce produit chimique. Lorsque vous prévoyez la possibilité d'entrer en contact avec du Skydrol, veuillez porter l'équipement de protection individuel (EPI) qui convient, comme des gants et un moyen de protection des yeux.

Aéronefs

Aérospatiale, ATR-72-202

Un bruit fort mystérieux entraîne la découverte de dommages importants

RDS N°: 20170516007

Sujet:

Durant une escale de nuit de l'aéronef, un technicien d'entretien a ouvert la porte d'entrée passagers / membres d'équipage. Lorsque la porte était presque entièrement ouverte, le technicien d'entretien a entendu un bruit fort, et le poids de la porte a soudainement augmenté. Une enquête a révélé que la ferrure d'ancrage du ressort de contrepoids avant inférieur de la porte passagers s'était séparée de l'aéronef. Un examen plus approfondi a montré que la plaque intercostale sur laquelle la ferrure d'ancrage était fixée était fissurée et n'était plus fixée à la structure de l'aéronef.

Commentaires de Transports Canada :

Transports Canada recommande que tous les exploitants d'ATR-72 ayant un numéro de série 737 et antérieur, incorporent le bulletin de service (BS) no ATR72-53-1086. Ce BS incorpore l'ajout de fixations plus robustes sur la ferrure de fixation dans le but d'empêcher ce type de défaillance. Comme toujours, respectez les instructions de navigabilité continue (INC) du fabricant et toutes les instructions faisant partie des bulletins de service.

Dans le cas présent, le technicien d'entretien était chanceux que la porte était près de la fin de sa course et presque entièrement ouverte. Si la porte avait été dans une position plus élevée, il y aurait pu y avoir une blessure.



Aerospatale, ATR 42 500

Découverte anormale découlant d'une inspection extérieure rigoureuse

RDS N°: 20170607015

Sujet:

Durant une inspection extérieure, l'équipage a remarqué que la lentille du protège-lampe du feu de position gauche était absente. La lentille serait tombée durant le vol précédent. Le protège-lampe du feu de position gauche a été remplacé et l'aéronef a été remis en service.

Commentaires de Transports Canada :

Bien que ce cas puisse sembler être un événement mineur, il nous rappelle que prendre le temps d'effectuer une inspection extérieure rigoureuse peut mener à des découvertes de situations anormales.



Bout d'aile sans lentille

Surface propre sans lentille

Bombardier, CL-600-2D15

Déséquilibre de carburant et fissure interne de conduite d'éjecteur

RDS N°: 20161219005

Sujet:

Un message d'avertissement de déséquilibre de carburant est apparu en vol. Après avoir recherché la cause du problème, les techniciens d'entretien ont découvert que l'intérieur de la conduite souple d'alimentation carburant de l'éjecteur principal droit était fissuré. La conduite fissurée était de référence (réf.) R27169-1 (réf. vendeur CC670-62022-4). La pièce semblait être un équipement d'origine.

Une nouvelle conduite a été posée et le système a subi des essais d'étanchéité et de fonctionnement.

Commentaires de Transports Canada :

Un examen de la base de données des RDS a permis de trouver quatre cas de déséquilibre de carburant, mais le cas présent est le seul comportant une conduite d'alimentation fissurée.

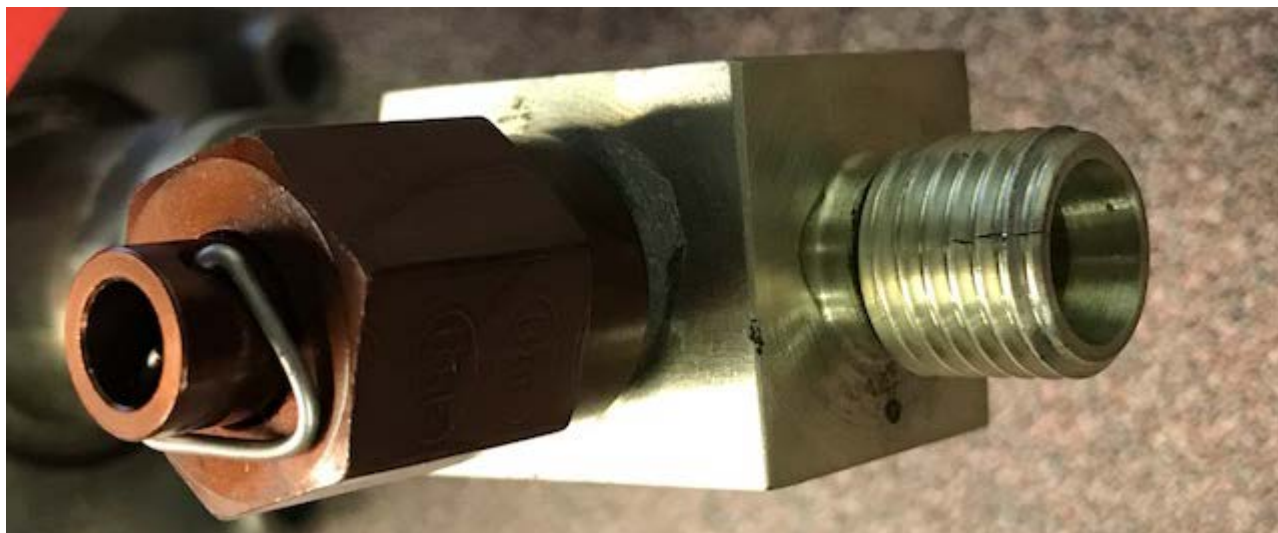
de Havilland – Canada, DHC-8-402

Raccord de frein fissuré

RDS N°: 20170918003

Sujet:

Lors de manœuvres au sol, une fuite hydraulique a été détectée provenant de la nacelle moteur no 1. Une inspection a permis de révéler une fuite des raccords inférieurs (frein de parc) des deux modules de coupe-circuit et clapet-navette des freins. Une fissure perpendiculaire au filetage a été décelée. Les fusibles du coupe-circuit ont été remplacés; et l'aéronef a été remis en service.



Raccord de frein fissuré

Douglas, DC3C

Une inspection extérieure attentive permet de prévenir les incidents

Sujet:

Lors de deux incidents distincts, l'exploitant d'un DC3C équipé de Basler Turbo Conversions a constaté que des ferrures d'articulation de la gouverne de profondeur extérieure étaient fissurées. Le pilote a signalé le premier incident lors de son inspection extérieure. En vérifiant le mouvement de la gouverne de profondeur extérieure gauche, le pilote a secoué la gouverne de profondeur et entendu un bruit sourd. Une inspection plus approfondie a permis de constater que le guignol d'articulation de la gouverne de profondeur extérieure gauche était brisé à proximité du boulon de fixation.

Le deuxième incident a été signalé à l'issue d'une inspection des 150 heures. Une inspection visuelle minutieuse de la ferrure d'articulation de la gouverne de profondeur se trouvant près du stabilisateur extérieur droit a permis de constater que la peinture était craquelée. Le technicien

d'entretien d'aéronef (TEA) a ensuite utilisé un endoscope pour examiner minutieusement la zone en question et a détecté une fissure. Sans l'aide d'un appareil à grossissement comme l'endoscope, il aurait été impossible de détecter cette fissure, car une fois la gouverne de profondeur posée, cette dernière entrave tout accès à la zone en question.

Dans les deux cas, l'articulation de la gouverne de profondeur a été remplacée par une pièce en bon état et l'aéronef a été remis en service.

Commentaires de Transports Canada :

N'eût été un pilote attentif menant une inspection extérieure habituelle ou un TEA vigilant menant toujours et encore la même l'inspection des 150 heures, ces problèmes n'auraient pas été repérés. N'oubliez pas les « douze maux de l'entreprise » et ne relâchez pas votre vigilance.

« C'est aujourd'hui que je trouverai quelque chose! »



Articulation avec pièce manquante

Gros plan du bout fissuré de l'articulation

Mitsubishi - USA, MU 2B60

Vérin du train avant, glissement du collier à bande

RDS N°: 20171211018

Sujet:

Une inspection périodique a permis de trouver que le collier du soufflet de vérin du train d'atterrissage avant avait glissé pour se coincer dans le bras du vérin.

Par conséquent, il était seulement possible d'engager le verrou train sorti par une fraction de ce qu'il aurait dû être.

Tous les autres aéronefs ont été inspectés, mais aucune autre défektivité n'a été relevée. Une note de service a été émise à tout le personnel d'entretien; et une inspection supplémentaire a été ajoutée à l'inspection des 100 heures afin que cette zone fasse l'objet d'une attention particulière.

Commentaires de Transports Canada :

Nous aimerions rappeler aux spécialistes de l'entretien qu'il est important de mener des inspections méticuleuses et complètes. En relevant cette défectuosité au sol, les spécialistes de l'entretien consciencieux ont peut-être évité une panne qui aurait empêché l'aéronef d'effectuer un atterrissage sécuritaire.

Moteur

Allison, 250-C47B

Fissuration du bossage d'injecteur carburant de l'enveloppe extérieure de la chambre de combustion du moteur

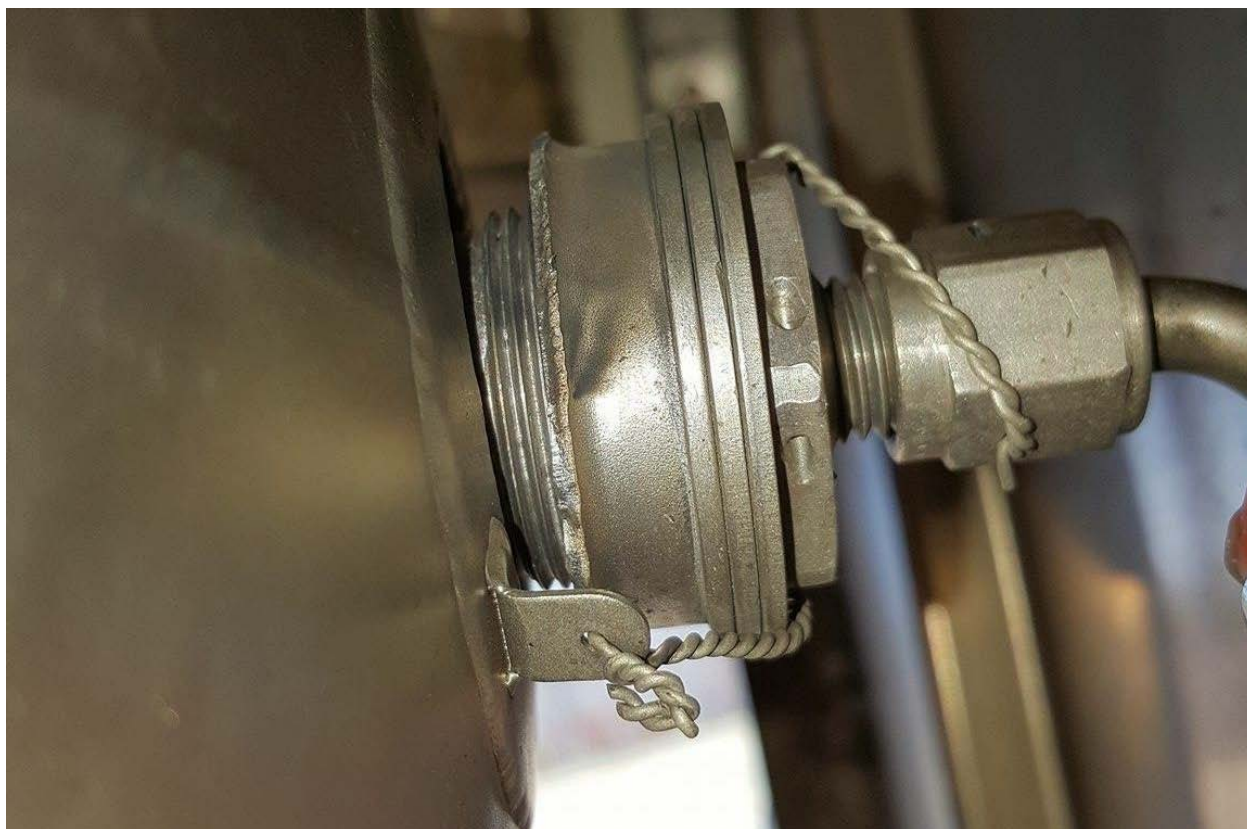
RDS N°: 20160505004

Sujet:

Au démarrage de l'aéronef, le pilote a remarqué une température sortie turbine élevée et a arrêté le moteur. Le technicien d'entretien d'aéronef a découvert que le bossage de l'injecteur carburant était séparé de la chambre à la soudure/au congé de raccordement.

Commentaires de Transports Canada :

Rolls Royce a reconnu qu'il y a eu d'autres cas de fissuration possibles de l'enveloppe extérieure de la chambre de combustion en émettant la révision 3 du CEB A-72-7002 sur le M250-C47. La dernière révision réduit l'intervalle de l'inspection visuelle périodique de la taille de la soudure au niveau du bossage de l'injecteur carburant. Soyez vigilant lorsque vous inspectez cette région. La fissuration et la séparation du bossage d'injecteur carburant pourraient entraîner une perte de puissance et une diminution des performances. D'autres bulletins d'alerte de moteurs commerciaux ont été émis pour traiter des moteurs des séries M250-C28, -C30 et -C40 de Roll Royce.



Bossage d'injecteur carburant séparé de l'enveloppe extérieure de la chambre de combustion du moteur.

General Electric, CF6-80C2B7F

Contamination du carburant par des polymères super-absorbants

RDS N° : 20170614013

Sujet:

L'ensemble hydromécanique du moteur d'un CF6-80C a été retourné. D'après le rapport, l'aéronef a subi un arrêt de moteur en vol avec aucun débit de carburant au moteur gauche.

Des dommages causés par des corps étrangers ont été constatés dans toute la zone et dans les orifices ouverts. Ces dommages semblaient toucher tout le support de limiteur de survitesse, de même que les orifices de ce support. La défaillance a été confirmée durant l'analyse des servovalves électrohydrauliques. La substance identifiée était un polymère super-absorbant (ces polymères peuvent absorber et emprisonner de grandes quantités de liquide). Les polymères super-absorbants sont couramment utilisés dans la fabrication des couches jetables.

Les systèmes d'approvisionnement en carburant dans les aéroports partout dans le monde utilisent des dispositifs de surveillance de filtre contenant des éléments de polymères super-absorbants, afin d'extraire l'eau du carburant. Les polymères super-absorbants peuvent être rejetés dans le carburant dans le cadre d'une maintenance, d'un nettoyage ou d'une utilisation inadéquate de l'équipement de manutention du carburant, ou dans le cadre d'autres scénarios.

Les particules de polymères super-absorbants mesurent habituellement entre 5 et 20 microns et peuvent ne pas être visibles, mais elles peuvent aussi mesurer jusqu'à 750 microns (0,030 po, visibles).

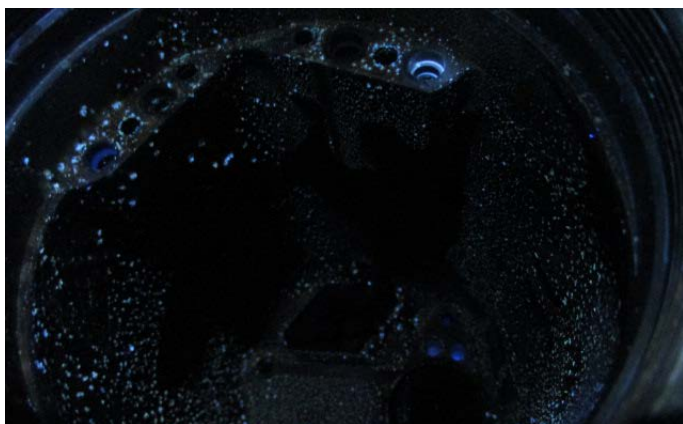
Les polymères super-absorbants peuvent être identifiés au moyen d'une inspection à la lumière noire (les polymères super-absorbants deviennent fluorescents lorsqu'ils sont illuminés à la lumière noire) et au moyen d'essais chimiques utilisant du sulfate pentahydraté (les polymères super-absorbants deviennent bleus lorsqu'ils sont exposés à ce produit chimique).

L'ensemble hydromécanique a subi une décontamination. Le boîtier principal et les solénoïdes des servovalves électrohydrauliques ont été rincés et l'ensemble hydromécanique a été remis en service.

L'autre ensemble hydromécanique provenant du même aéronef a été retourné pour enquête. Ce deuxième ensemble présentait des signes mineurs de contamination aux polymères super-absorbants dans certaines zones à faible débit et sur des surfaces externes de l'ensemble hydromécanique, mais toutefois en moindre quantité que sur le premier ensemble.

Commentaires de Transports Canada :

Si un exploitant soupçonne que du carburant contaminé lui a été livré, il doit suivre les directives du constructeur de la cellule, afin d'aider à assurer une exploitation sécuritaire de son aéronef.



Superabsorbent polymer contamination made visible under a black light

Rolls Royce – États-Unis, 250-C300/A1

Bouchons oubliés découverts dans les trous de lubrification

RDS N° : 20170424012

Sujet:

Le couvercle de la boîte d'engrenages a été envoyé à nos installations afin d'y subir une révision. La cage de roulement de la prise de force a été retirée aux fins d'usinage d'une réparation antérieure au plasma. Le machiniste a remarqué que les deux trous de lubrification étaient bouchés par un jet de plasma. Des photos ont été prises et le machiniste a retiré le vieux plasma sur une fraiseuse. Une fois le plasma usiné, des bouchons en caoutchouc ont été découverts dans les trous. Ces bouchons devaient avoir été laissés en place suite à une réparation antérieure au plasma.



Trou contenant un bouchon en caoutchouc laissé en place après une réparation antérieure

Teledyne Continental, LTSIO-360-EB

Difference concernant le boulon de bielle

RDS N° : 20170821016

Sujet:

Après avoir installé le premier cylindre, le technicien a remarqué qu'il y avait un contact entre les boulons de bielle et le carter moteur lorsqu'il a fait tourner le moteur sur le bâti. Les

nouveaux boulons ont été comparés aux boulons déposés et une différence marquée a été constatée au niveau du chanfrein, sur la tête du boulon. Le constructeur a été contacté.

Commentaires de Transports Canada :

Continental Motors a émis le bulletin de service SB17-06 qui traite de ce sujet. Il se trouve sur le site suivant :

<http://www.continentalmotors.aero/support/service-bulletins.aspx>



Le boulon du haut est un boulon 655959 tiré de l'inventaire. La tête du boulon est trop longue et ne prévoit aucun dégagement.

Le boulon du bas a été extrait du moteur.

Échos du hangar

Bombardier, CL-600-2D24

Train d'atterrissage avant endommagé durant un refoulement

RDS N° : 20170505007

Sujet:

Durant le refoulement d'un aéronef depuis son poste de stationnement, la goupille de cisaillement de la barre de remorquage a subi un cisaillement et l'aéronef s'est déplacé d'environ 1 ou 2 pieds par rapport à sa position d'origine. Plus tard, l'équipage de conduite a signalé que les freins de l'aéronef n'étaient pas desserrés avant le commencement du refoulement. À la suite de l'événement lié à la goupille de cisaillement, la barre de remorquage

a été examinée : la clavette d'interface d'essieu et la « fourche » de tête de la barre de remorquage étaient déformées. En raison de la surcharge occasionnée par cet événement, le train d'atterrissage avant et la contrefiche longitudinale ont été remplacés. La roue droite du train avant a également été remplacée en raison d'une jante endommagée par la barre de remorquage.

Commentaires de Transports Canada :

Ce rapport nous rappelle que ces types d'incidents peuvent arriver et arrivent, même aux employés hautement qualifiés et professionnels.

Il est facile de tomber dans le piège d'examiner seulement les événements menant immédiatement à un incident de cette sorte. Il est normal et important de vouloir savoir si l'équipage de conduite et le personnel de piste ont communiqué avant le refoulement de l'aéronef, mais il est également important d'examiner les facteurs organisationnels et humains qui ont probablement contribué à l'incident. Y avait-il des contraintes de temps? La fatigue était-elle un facteur? S'agissait-il d'un refoulement ordinaire, ou y avait-il quelque chose de différent? Etc.

Un système de gestion de la sécurité (SGS) correctement mis en œuvre peut aider un organisme à tirer les leçons de ces incidents et à les éviter en l'aidant à identifier les facteurs organisationnels et humains durant le processus d'enquête. Un SGS peut également faciliter l'identification de dangers inhérents aux activités quotidiennes mais qui ne sont pas nécessairement évidents. Avec ce type de données, les organismes peuvent établir des politiques et des procédures pour se prémunir contre ce type d'incidents et renforcer leur culture de sécurité.



Roue droite endommagée du train avant

Consignes de navigabilité (CN) relatives aux équipement

Transports Canada (TC) s'efforce de faire parvenir des copies des nouvelles CN applicables au Canada à tous les propriétaires enregistrés des produits aéronautiques touchés. Toutefois, comme TC ne connaît généralement pas les propriétaires des aéronefs qui possèdent les équipements ou appareillages touchés par les CN, il distribue souvent ces CN à ses bureaux régionaux seulement.

Nous invitons les techniciens d'entretien d'aéronefs (TEA) et les exploitants des produits touchés à obtenir de plus amples renseignements ou un exemplaire des CN auprès de leur bureau régional de TC, de leur Centre de Transport Canada (CTC) local, de leur inspecteur principal de la maintenance (IPM), ou par l'entremise du site Web de l'Aviation civile à l'adresse suivante : <http://www.tc.gc.ca/cawis-swimn>

| Fabricant | N° de CN | Origine | Description |
|-------------------|-----------------|----------------|--|
| AEROSPACE WELDING | 2018-02-04 | É-U | ATA 78 – SILENCIEUX – FISSURES OU SOUDURES ROMPUES DANS LA SOUDURE DE CONNEXION DU CORPS DE SILENCIEUX À LA FERRURE DE SILENCIEUX |
| CROYDON | DCA-DH60-111B | NZ | ATA - 57 – LONGERONS D'AILE/AILERON - INSPECTION |
| CROYDON | DCA-DH82-129B | NZ | ATA - 57 - LONGERONS D'AILE/AILERON - INSPECTION |
| CROYDON | DCA-DH83-105B | NZ | ATA - 57 - LONGERONS D'AILE/AILERON - INSPECTION |
| CROYDON | DCA-GEN-36A | NZ | ATA 05 – LIMITES DE TEMPS/VÉRIFICATIONS DE MAINTENANCE - INSPECTION POUR VÉRIFIER QUE LES PIÈCES DE L'AÉRONEF ONT ÉTÉ CERTIFIÉES CONFORMES À LA DÉFINITION DE TYPE APPROUVÉE CONFORMÉMENT AUX RÈGLES DE L'AVIATION CIVILE, |
| HTC | 2018-02-07 | É-U | ATA 62 - ROTOR PRINCIPAL – FISSURE DANS UNE PALE DU ROTOR PRINCIPAL |
| ROSEMOUNT | 2018-03-04 | É-U | ATA 34 - NAVIGATION - INSPECTION / REMPLACEMENT DES TUBES DE PITOT |
| ZODIAC | 2016-0167 | EU | ATA 25 – ÉQUIPEMENT / FOURNITURES – SIÈGE D'AGENT DE BORD DE CABINE ARRIÈRE– INSPECTION / RÉPARATION |

Bulletins spéciaux d'information de la navigabilité aérienne (SAIB) de la FAA

Un SAIB de la Federal Aviation Administration (FAA) est un outil d'information qui vise à sensibiliser le milieu de l'aviation générale, à lui transmettre des alertes et à formuler des recommandations. Cette information et ces conseils sont de nature non réglementaire et ne satisfont pas aux critères établis pour une consigne de navigabilité (CN). www.faa.gov/aircraft/safety/alerts/SAIB/

| N° de SAIB | Marque/Entreprise | Objet | Date de publication |
|-------------------|-----------------------------|---|----------------------------|
| SW-18-15 | ROTORCRAFT | DISPOSITIFS DE CHARGE EXTERNE POUR LES PERSONNES TRANSPORTÉES À L'EXTÉRIEUR | 2018-05-30 |
| CE-18-14 | HELIO AIRCRAFT LLC | TRAIN D'ATERRISSAGE PRINCIPAL : INSPECTION AMÉLIORÉE DE L'EMPLACEMENT DE LA BIELLE DE TRAÎNÉE | 2018-05-09 |
| SW-18-13 | AGUSTA S.P.A. | RACCORD PRINCIPAL DE PLAQUE DE BOÎTE DE VITESSES | 2018-04-30 |
| SW-18-12 | CENTURY FLIGHT SYSTEMS INC. | NAVIGATION – DIRECTEUR DE VOL INTÉGRÉ | 2018-03-27 |
| SW-17-23R1 | AIRBUS HELICOPTERS | CIRCUIT CARBURANT | 2018-03-02 |

Bulletin d'information sur la sécurité (SIB) de l'AESA

Un SIB de l'Agence européenne de la sécurité aérienne (AESA) est un outil d'information qui vise à sensibiliser le milieu de l'aviation générale, à lui transmettre des alertes et à formuler des recommandations. Cette information et ces conseils sont de nature non réglementaire et ne satisfont pas aux critères établis pour une consigne de navigabilité (CN). <http://ad.easa.europa.eu/sib-docs/page-1>

| N° de SIB | Objet | Date de publication |
|------------------|--|----------------------------|
| 2018-09 | NON RECONNAISSANCE D'AVIONS PAR DES SYSTÈMES AVANCÉS DE GUIDAGE VISUEL POUR L'ACCOSTAGE AUX AÉRODROMES | 2018-05-16 |
| 2018-08 | GESTION DE CARBURANT EN VOL — PHRASÉOLOGIE POUR LES MESSAGES LIÉS AU CARBURANT ENTRE LES PILOTES ET LE CONTRÔLE DE LA CIRCULATION AÉRIENNE | 2018-05-08 |
| 2018-07 | LIMITES DE TAUX D'ALCOOLÉMIE POUR LES PILOTES DE L'AVIATION GÉNÉRALE | 2018-04-12 |

Avis de pièces non approuvées (UPN) par la FAA

Les avis de pièces non approuvées sont publiés par la FAA, AIR-140, C.P. 26460, Oklahoma City (Oklahoma) 73125. Ils sont affichés sur internet à l'adresse suivante : <http://www.faa.gov/aircraft/safety/programs/sups/upn/>

| Number | Subject | Date Posted |
|-------------------|--|--|
| 2018-2017-0001120 | PIÈCES DISTRIBUÉES PAR GENESIS AVIATION INC. : COLLIER DE CADRE, COUSSIN- RÉF. TA025030-06; ÉLÉMENT FILTRANT – RÉF. 26570; PLAQUE D'ASSISE – RÉF. 232012; GARNITURE – RÉF. S700B0455-6C011. (ANNULATION UPN) | 2018/2/15 (RESCINDER 2018/3/9) |

Rapports de difficultés en service (RDS)

Les Rapports de difficultés en service (RDS) sont soumis par des techniciens d'entretien d'aéronefs (TEA), des propriétaires, des exploitants et d'autres sources pour signaler les problèmes, les défauts ou les événements qui affectent la navigabilité des aéronefs au Canada.

| Marque/Modèle | Nom de la pièce | Référence | État de la pièce | N° RDS |
|----------------|--------------------------------|----------------|-------------------|-------------|
| AÉRONEFS | | | | |
| AERO COMMANDER | | | | |
| 690A | CADRE | 31002443 | FISSURÉ | 20180327003 |
| AEROSPATIALE | | | | |
| ATR 42 300 | POUTRE | S5701407900300 | CORRODÉE | 20180217001 |
| ATR 42 300 | BOULON LIAISON ROUE PRINCIPALE | MS2125006038 | CISAILLÉ | 20180103006 |
| ATR 42 300 | SUPPORT GUIGNOL | S53371207200 | FISSURÉ | 20180314004 |
| ATR 42 300 | CADRE 41 | S5367241020202 | FISSURÉ | 20180214017 |
| ATR 42 300 | CORNIÈRE RACCORDEMENT | S53573201211 | FISSURÉE | 20180313001 |
| ATR 42 300 | AILE | | CORROSION | 20180227009 |
| ATR 42 300 | POMPE MISE EN DRAPEAU | 4122006009 | USÉE | 20180319010 |
| ATR 42 320 | CARÉNAGE VOLET | S57910031004 | FISSURE VERTICALE | 20180319009 |
| ATR 42 500 | REDRESSEUR | S59012D | USÉ | 20180226011 |
| ATR 42 500 | LIMITEUR DE COURANT | NSA93113012 | FISSURÉ | 20180314011 |
| ATR 42 500 | VÉRIN COMPENSATION | 82363 | USÉ | 20180107001 |

| | | | | |
|-----------------|---|------------------|-------------------------|-------------|
| ATR 42 500 | INDICATEUR ÉLECTRONIQUE DE SITUATION HORIZONTALE | 100604045002 | INTERMITTENT | 20180131012 |
| ATR 42 500 | PALE HÉLICE | R8155056 | DÉFAILLANCE | 20180120001 |
| ATR 72 202 | BATTERIE | 9750W0538 | FAIBLE CAPACITÉ ACTIVÉE | 20180329013 |
| ATR 72 202 | FAISCEAU | E0052R24B61SNECO | USÉ PAR FROTTEMENT | 20180209007 |
| ATR 72 212A | GROUPE TURBOREFROIDISSEUR | | NON SIGNALÉ | 20180130010 |
| ATR 72 600 | REDRESSEUR COURANT ALTERNATIF | | NON SIGNALÉ | 20180205007 |
| AEROSPATIALE HC | | | | |
| AS 350B3 | VIS BOULON | 22201BC060024L | ROMPUE | 20180305007 |
| AS 350B3 | MOITIÉ PALIER EN STRATIFIÉ | 704A33633261 | FISSURÉE | 20180104004 |
| AS 350B3 | SERVOCOMMANDE ROTOR PRINCIPAL | SC8042 | RÉPARÉE | 20180119012 |
| AS 350BA | GÉNÉRATRICE-DÉMARREUR | 150SG122Q | EN SERVICE | 20180212018 |
| AGUSTA | | | | |
| AW119 MK II | TRAVERSE TUBULAIRE AVANT | M03101S007041 | FISSURÉE | 20180111007 |
| AW139 | PARE-BRISE GAUCHE | 4G561V00131 | FISSURÉ | 20180327014 |
| AIR TRACTOR | | | | |
| AT 502B | FIXATION RESSORT PLAQUE | 106111 | SOUDURE FISSURÉE | 20180308011 |
| AT 502B | FIXATION RESSORT PLAQUE | 106111 | SOUDURE FISSURÉE | 20180308012 |
| AT 802 | ROULEMENT | MS141044 | USÉ AU-DELÀ DES LIMITES | 20180108009 |
| AT 802A | FACIÈS DE RUPTURE À CÔNE ET CUVETTE DE ROULEMENT DE CONTACT | 10A0600003610A06 | NON SIGNALÉ | 20180124008 |
| AT 802A | FACIÈS DE RUPTURE À CÔNE ET CUVETTE DE ROULEMENT DE CONTACT | 10A0600003610A06 | NON SIGNALÉ | 20180124009 |
| AT 802A | FACIÈS DE RUPTURE À CÔNE ET CUVETTE DE ROULEMENT DE CONTACT | 10A06000036AND10 | NON SIGNALÉ | 20180124007 |
| AT 802A | SERVOCOMMANDE ASSEMBLY | 10A12000079 | INUTILISABLE | 20180329007 |
| AT 802A | GÉNÉRATRICE DÉMARREUR | | NON SIGNALÉ | 20180116005 |
| AIRBUS | | | | |
| A310 304 | CONTREFICHE TÉLESCOPIQUE | C231098102 | NON SIGNALÉ | 20180212022 |
| A310 304 | CONTREFICHE TÉLESCOPIQUE | C231098103 | NON SIGNALÉ | 20180212026 |
| A310 304 | CONDUIT D'AIR | 1335M66G04 | ROMPU | 20180116012 |

| | | | | |
|----------|---|----------------|-------------|-------------|
| A310 308 | CONTREFICHE TÉLESCOPIQUE | C23109111 | NON SIGNALÉ | 20180212021 |
| A310 308 | CONTREFICHE TÉLESCOPIQUE | C231096104 | NON SIGNALÉ | 20180212020 |
| A310 308 | CONTREFICHE TÉLESCOPIQUE | C231098102 | NON SIGNALÉ | 20180212025 |
| A310 308 | CONTREFICHE TÉLESCOPIQUE | C231098104 | NON SIGNALÉ | 20180212023 |
| A310 308 | CONTREFICHE TÉLESCOPIQUE | C231098104 | NON SIGNALÉ | 20180212024 |
| A319 112 | CLIMATISATION | | NON SIGNALÉ | 20180227007 |
| A319 112 | MACHINE SOUFFLANTE, EXTRACTION VENTILATEUR REFROIDISSEMENT | EVT3454HC | DÉFAILLANCE | 20180314007 |
| A319 112 | SOUPAPE DE RÉGULATION DE PRESSION D'AIR DE PRÉLÈVEMENT | 6774E010000 | DÉFAILLANCE | 20180108003 |
| A319 114 | CLAPET DE SORTIE D'AIR REVÊTEMENT | VFT300A1 | DÉFAILLANCE | 20180226013 |
| A319 114 | TRANSFORMATEUR REDRESSEUR | Y0052 | DÉFAILLANCE | 20180129003 |
| A319 114 | CIRCUIT GÉNÉRATION HYDRAULIQUE | | NON SIGNALÉ | 20180226018 |
| A319 114 | CIRCUIT HYDRAULIQUE | | NON SIGNALÉ | 20180122009 |
| A319 114 | CIRCUIT HYDRAULIQUE | | NON SIGNALÉ | 20180205009 |
| A319 114 | COMMUTATEUR | HTE6900351 | DÉFAILLANCE | 20180117001 |
| A319 114 | ROUE | 32200011 | ÉCLATÉ | 20180102002 |
| A320 211 | ROBINET DÉCHARGE | 90231570381 | DÉFAILLANCE | 20180122008 |
| A320 211 | CALCULATEUR DE GUIDAGE DE GESTION DE VOL | B398BAM0209 | DÉFAILLANCE | 20180219003 |
| A320 211 | DÉTECTEUR DE FUMÉE | RAI2800M0706 | DÉFAILLANCE | 20180307002 |
| A320 211 | VÉRIN INTÉRIEUR DE VOLET EXTÉRIEUR | 793A000007 | DÉFAILLANCE | 20180219004 |
| A320 211 | VÉRIN ROTATIF DE BEC DE BORD D'ATTAQUE | 830A000004 | DÉFAILLANCE | 20180222010 |
| A320 211 | JOINT TORIQUE | NSA8203222 | FUITE | 20180322009 |
| A320 211 | VERROU TRAIN AVANT RENTRÉ | C247300016 | DÉFAILLANCE | 20180115011 |
| A320 211 | TUBE | 3364105020 | ROMPU | 20180313009 |
| A320 211 | RÉGULATEUR CARBURANT HYDROMÉCANIQUE | 8061526 | FUITE | 20180123011 |
| A320 211 | ROBINET DÉCHARGE VARIABLE MOTEUR TRAIN | 39680012 | DÉFAILLANCE | 20180206007 |
| A320 214 | MODULE DE FREINAGE ET D'ORIENTATION DU TRAIN | E21327107 | DÉFAILLANCE | 20180214007 |
| A320 214 | CENTRALE DE RÉFÉRENCE INERTIELLE ANÉMOBAROMÉTRIQUE | HG2030AE23 | DÉFAILLANCE | 20180308001 |
| A321 211 | TUYAU | D2901005202000 | FUITE | 20180117002 |
| A321 211 | POMPE HYDRAULIQUE | 3031863001 | DÉFAILLANCE | 20180116004 |

| | | | | |
|----------------|---|--------------|--------------------|-------------|
| A321 211 | FREIN EN CARBONE | C20534100 | CISAILLÉ | 20180327012 |
| A321 211 | MODULE DE DONNÉES AÉRODYNAMIQUES | PG1152BC02 | DÉFAILLANCE | 20180205012 |
| A321 211 | GROUPE AUXILIAIRE DE BORD | | NON SIGNALÉ | 20180222008 |
| A330 342 | FREIN | 215452 | NON SIGNALÉ | 20180326019 |
| A330 343 | CLAPET ANTI-RETOUR | CAR400 | FUITE | 20180307003 |
| A330 343 | ANNEAU | NAS161224 | FUITE | 20180314008 |
| A330 343 | POMPE ENTRAÎNÉE PAR MOTEUR | 974976 | DÉFAILLANCE | 20180326012 |
| A330 343 | COMMANDE ET INTERFACE DE TRAIN D'ATTERRISSAGE | 005LG005B | DÉFAILLANCE | 20180129002 |
| BAE - RAYTHEON | | | | |
| HAWKER 850XP | MAILLON DE RACCORD DE BOULON | 258UM421 | DÉFAILLANCE | 20180315010 |
| BEECH | | | | |
| 1900D | CORNIÈRE | 1294200343 | FISSURÉE | 20180222006 |
| 1900D | SUPPORT | 1148200771 | NEUF | 20180307005 |
| 1900D | AMPOULE | 951F04 | BRÛLÉE | 20180306006 |
| 1900D | MOTEUR | PT6A67D | RÉVISION | 20180220006 |
| 1900D | CADRE | 12944003477 | FISSURÉ | 20180115026 |
| 1900D | COSSE MISE À LA MASSE | | CORRODÉE | 20180313008 |
| 1900D | TUYAU SOUPLE | 131823VH6 | NEUF | 20180306005 |
| 1900D | SÉLECTEUR TRAIN D'ATTERRISSAGE | 1013841377 | DÉFAILLANCE | 20180116010 |
| 1900D | CONDUITE CARBURANT | 3035618 | NEUVE | 20180119007 |
| 1900D | MOTEUR | 571302 | POSÉ | 20180319016 |
| 1900D | TRAIN AVANT | 114820021651 | RÉVISION | 20180222015 |
| 1900D | DISPOSITIF DE RETENUE JOINT D'HUILE PORTE-GARNITURE | 3007737 | DÉPOSÉ | 20180321008 |
| 1900D | COMMUTATEUR | 602EN16 | USÉ PAR FROTTEMENT | 20180123009 |
| 1900D | COMMUTATEUR VERROU TRAIN SORTI | 1143610441 | NEUF | 20180205015 |
| 1900D | COMMUTATEUR TRAIN VERROU TRAIN RENTRÉ/SORTI | 1CH25 | RÉSISTANCE ÉLEVÉE | 20180122007 |
| 1900D | COMMUTATEUR/DISJONCTEUR | 7270515S17 | DÉFAILLANCE | 20180114001 |
| 1900D | CÂBLAGE | | USÉ PAR FROTTEMENT | 20180206005 |
| 1900D | RÉGULATEUR D'HÉLICE | 8210410 | RÉVISION | 20180302012 |

| | | | | |
|--------------------|---|---------------|----------------------|-------------|
| 76 | CADRE EN A DE TRAIN PRINCIPAL | 10581002375 | FISSURÉ | 20180305018 |
| A100 | BOULON | 817841446 | FISSURÉ | 20180319007 |
| B100 | RÉGULATEUR CARBURANT | 8977709 | NON SIGNALÉ | 20180131003 |
| B100 | PLAQUE CAME RÉGLAGE | 1158100363 | FISSURÉE | 20180228005 |
| B200 | MOTEUR ÉLECTRIQUE | 571302 | BRÛLÉ | 20180215008 |
| B200 | PARE-BRISE GAUCHE | 10138402523 | FISSURÉ | 20180312012 |
| B200 | ÉLECTROROBINET | 717 | DÉFAILLANCE | 20180207023 |
| B200C | FERRURE | 10151406923 | NEUVE | 20180321013 |
| B200GT | COMMUTATEUR VERROU TRAIN SORTI | 10136468281 | DESSERRÉ | 20180216007 |
| B300C | BASE | 1015140651 | FISSURÉE | 20180315005 |
| B300C | CONDUIT DÉRIVATION | | NON SIGNALÉ | 20180328008 |
| C90A | RENFORT | | CORRODÉ | 20180116008 |
| C90A | TRAIN PRINCIPAL | 5081028621 | ROMPU | 20180105002 |
| C90A | VÉRIFICATION DE LA TEMPÉRATURE INTERÉTAGE DE TURBINE | | NON SIGNALÉ | 20180320004 |
| E90 | FERRURE RAIL DE VOLET | 501600183 | FISSURÉE | 20180117004 |
| F90 | COMMANDE TRAIN D'ATERRISSAGE | A4503M95 | AUCUN DOMMAGE VISUEL | 20180220009 |
| BELL TEXTRON - CAN | | | | |
| 206B | GÉNÉRATRICE-DÉMARREUR | 23032027 | RÉVISION RÉCENTE | 20180129016 |
| 206B | POMPE HYDRAULIQUE | 206076022101 | INUTILISABLE | 20180326022 |
| 206B | CARTER BOÎTE PRINCIPALE | 206040002025 | DESSERRÉ | 20180111003 |
| 206B | SEGMENT D'ARBRE DE TRANSMISSION DE ROTOR DE QUEUE ARRIÈRE | 206040931101 | JEU EXCESSIF | 20180117008 |
| 206B | SERVOCOMMANDE HYDRAULIQUE | 206076031023 | DESSERRÉE | 20180104018 |
| 206B | VANNE D'ANTIGIVRAGE | 206062625003 | DÉFAILLANCE | 20180219012 |
| 206L 1 | DIODE | 301265AA | DÉFAILLANCE | 20180201006 |
| 206L 3 | CÂBLE COMMANDE DES GAZ | 7449102 | DÉFORMÉ | 20180323008 |
| 206L 4 | ARBRE | 5D4407 | ENDOMMAGÉ | 20180307006 |
| 407 | COUVERCLE | 407030822 | SÉPARÉ | 20180115027 |
| 407 | RONDELLE DE MÂT À DOUBLE CHANFREIN | 14000725S22E6 | FISSURÉE | 20180323010 |
| 407 | CARTER CENTRAL ROTOR QUEUE | 206011721113 | USURE DE CONTACT | 20180214006 |

| | | | | |
|-----|---|------------------|--------------|-------------|
| 429 | CONDENSEUR SOUFFLANTE | S6063EC1 | FISSURÉ | 20180123030 |
| 429 | AUBES SOUFFLANTE | | SÉPARÉES | 20180131002 |
| 429 | PRISE DE CHARGE | 64309022 | INUTILISABLE | 20180316008 |
| 429 | BATTERIE | 763844 | INUTILISABLE | 20180130016 |
| 429 | VENTILATEUR | 200SGL11075 | FROTTEMENT | 20180228009 |
| 429 | MODULE LOGIQUE | LM1210TMPDSS | OUVERT | 20180316006 |
| 429 | VÉRIN | 429336302101 | DÉFECTUEUX | 20180323009 |
| 429 | CENTRALE DE RÉFÉRENCE ANÉMOBAROMÉTRIQUE/D'ATTITUDE ET DE CAP | KSG7200429075123 | DÉCALÉE | 20180123013 |
| 429 | CENTRALE DE RÉFÉRENCE ANÉMOBAROMÉTRIQUE/D'ATTITUDE ET DE CAP | KSG7200429075123 | DÉCALÉE | 20180123015 |
| 429 | CENTRALE DE RÉFÉRENCE ANÉMOBAROMÉTRIQUE/D'ATTITUDE ET DE CAP | KSG7200429075123 | DÉCALÉE | 20180123016 |
| 429 | CENTRALE DE RÉFÉRENCE ANÉMOBAROMÉTRIQUE/D'ATTITUDE ET DE CAP | KSG7200429075123 | DÉCALÉE | 20180123017 |
| 429 | CENTRALE DE RÉFÉRENCE ANÉMOBAROMÉTRIQUE/D'ATTITUDE ET DE CAP | KSG7200429075123 | DÉCALÉE | 20180123018 |
| 429 | CENTRALE DE RÉFÉRENCE ANÉMOBAROMÉTRIQUE/D'ATTITUDE ET DE CAP | KSG7200429075123 | DÉCALÉE | 20180123019 |
| 429 | CENTRALE DE RÉFÉRENCE ANÉMOBAROMÉTRIQUE/D'ATTITUDE ET DE CAP | KSG7200429075123 | DÉCALÉE | 20180123020 |
| 429 | CENTRALE DE RÉFÉRENCE ANÉMOBAROMÉTRIQUE/D'ATTITUDE ET DE CAP | KSG7200429075123 | DÉCALÉE | 20180123021 |
| 429 | CENTRALE DE RÉFÉRENCE ANÉMOBAROMÉTRIQUE/D'ATTITUDE ET DE CAP | KSG7200429075123 | DÉCALÉE | 20180123022 |
| 429 | CENTRALE DE RÉFÉRENCE ANÉMOBAROMÉTRIQUE/D'ATTITUDE ET DE CAP | KSG7200429075123 | DÉCALÉE | 20180123023 |
| 429 | CENTRALE DE RÉFÉRENCE ANÉMOBAROMÉTRIQUE/D'ATTITUDE ET DE CAP | KSG7200429075123 | DÉCALÉE | 20180123024 |
| 429 | CENTRALE DE RÉFÉRENCE ANÉMOBAROMÉTRIQUE/D'ATTITUDE ET DE CAP | KSG7200429075123 | DÉCALÉE | 20180123025 |
| 429 | CENTRALE DE RÉFÉRENCE ANÉMOBAROMÉTRIQUE/D'ATTITUDE ET DE CAP | KSG7200429075123 | DÉCALÉE | 20180123026 |
| 429 | CENTRALE DE RÉFÉRENCE ANÉMOBAROMÉTRIQUE/D'ATTITUDE ET DE CAP | KSG7200429075123 | DÉCALÉE | 20180123027 |

| | | | | |
|--------------------|---|------------------|------------------|-------------|
| 429 | CENTRALE DE RÉFÉRENCE ANÉMOBAROMÉTRIQUE/D'ATTITUDE ET DE CAP | SG72004290751231 | DÉCALÉE | 20180123014 |
| 429 | CENTRALE DE RÉFÉRENCE ANÉMOBAROMÉTRIQUE/D'ATTITUDE ET DE CAP | KSG7200429075123 | DÉFECTUEUSE | 20180123032 |
| 429 | CENTRALE DE RÉFÉRENCE ANÉMOBAROMÉTRIQUE/D'ATTITUDE ET DE CAP | KSG7200429075123 | DÉFECTUEUSE | 20180123033 |
| 429 | CENTRALE DE RÉFÉRENCE ANÉMOBAROMÉTRIQUE/D'ATTITUDE ET DE CAP | KSG7200429075123 | DÉFECTUEUSE | 20180123034 |
| 429 | CENTRALE DE RÉFÉRENCE ANÉMOBAROMÉTRIQUE/D'ATTITUDE ET DE CAP | KSG7200429075123 | DÉFECTUEUSE | 20180123035 |
| 429 | CENTRALE DE RÉFÉRENCE ANÉMOBAROMÉTRIQUE/D'ATTITUDE ET DE CAP | KSG7200429075123 | DÉFECTUEUSE | 20180123036 |
| 429 | CENTRALE DE RÉFÉRENCE ANÉMOBAROMÉTRIQUE/D'ATTITUDE ET DE CAP | KSG7200429075123 | DÉFECTUEUSE | 20180123037 |
| 429 | BIELLETTTE DE COMMANDE DE PAS DE ROTOR DE QUEUE | 429012112101FM | USÉE | 20180104015 |
| 505 | LOGEMENT DE MÉCANISME DE CHANGEMENT DE PAS | 206011721009 | USURE DE CONTACT | 20180122015 |
| 505 | JOINT MAGNÉTIQUE | 1330 | SÉPARÉ | 20180201004 |
| 505 | CONDUIT | SLS063001001 | FISSURÉ | 20180108011 |
| 505 | CONDUIT | SLS063001003 | FISSURÉ | 20180115025 |
| 505 | CONDUIT | SLS063001003 | FISSURÉ | 20180115028 |
| 505 | CONDUIT | SLS063001003 | FISSURÉ | 20180115029 |
| BELL TEXTRON - USA | | | | |
| 205A 1 | ROULEMENT | H33C32 | INUTILISABLE | 20180214016 |
| 412 | CÂBLE DE LAMPE | | ENDOMMAGÉ | 20180308006 |
| 412EP | COMMANDES AUTOMATIQUES DE VOL | SPZ7600412XXXXXX | NON SIGNALÉ | 20180207013 |
| 412EP | COMMANDES AUTOMATIQUES DE VOL | SPZ7600412XXXXXX | DÉFECTUEUSE | 20180207011 |
| 412EP | COMMANDES AUTOMATIQUES DE VOL | SPZ7600412XXXXXX | DÉFECTUEUSE | 20180207014 |
| 412EP | COMMANDES AUTOMATIQUES DE VOL | SPZ7600412XXXXXX | DÉFECTUEUSE | 20180207015 |
| 412EP | COMMANDES AUTOMATIQUES DE VOL | SPZ7600412XXXXXX | DÉFECTUEUSE | 20180207017 |
| 412EP | COMMANDES AUTOMATIQUES DE VOL | SPZ7600412XXXXXX | DÉFECTUEUSE | 20180207018 |
| 412EP | COMMANDES AUTOMATIQUES DE VOL | SPZ7600412XXXXXX | DÉFECTUEUSE | 20180207019 |

| | | | | |
|----------|--|------------------|--------------------|-------------|
| 412EP | COMMANDES AUTOMATIQUES DE VOL | SPZ7600412XXXXXX | DÉFECTUEUSE | 20180207020 |
| 412EP | CONTREFICHE DROITE | 205030831015 | MAUVAIS ALIGNEMENT | 20180223015 |
| 412EP | RACCORD/INTÉRIEUR ARRIÈRE | 214040657003 | PIQUÉ | 20180126001 |
| BOEING | | | | |
| 737 2R8C | INDICATEUR DE POSITION DE VOLETS | 2061141 | DÉFECTUEUX | 20180221005 |
| 737 406 | CADRE | 654653172 | FISSURÉ | 20180122016 |
| 737 406 | MONTURE RAIL SIÈGE | 7022033 | FISSURÉE | 20180122019 |
| 737 406 | REVÊTEMENT | 6978025 | CORRODÉ | 20180131001 |
| 737 406 | TUYAU SOUPLE | 1090032 | PETIT TROU | 20180110008 |
| 737 406 | TUBE | 1090032 | FUITE | 20180313021 |
| 737 406 | CÂBLE MOTEUR | 697849137 | INUTILISABLE | 20180131011 |
| 737 436 | INVERSION DE POUSSÉE | 315A1701112A | DÉCOLLEMENT | 20180117006 |
| 737 4Q8 | FREIN | 26066724 | NON SIGNALÉ | 20180102008 |
| 737 55D | ROBINET D'ARRÊT CARBURANT MOTEUR | 61163 | NON SIGNALÉ | 20180215016 |
| 737 73V | CÂBLE D'ALLUMAGE | 90591101 | NON SIGNALÉ | 20180216001 |
| 737 76N | CADRE FENÊTRE NO 2 | 58935588 | FISSURÉ | 20180119013 |
| 737 7CT | LIMITE PIQUÉ STABILISATEUR | 32EN144 | INUTILISABLE | 20180214014 |
| 737 7CT | FENÊTRE COMMANDANT DE BORD NO 1 | 5893543149 | FISSURÉE | 20180316012 |
| 737 7CT | PARE-BRISE DROIT NO 1 | 5893543150 | FRACASSÉ | 20180213010 |
| 737 7CT | FENÊTRE COPILOTE NO 2 | 5895588 | FISSURÉE | 20180316013 |
| 737 8CT | BRAS DE GUIDAGE DE PORTE L2 | 65528547 | NON SIGNALÉ | 20180312011 |
| 757 2B7 | SERVOCOMMANDE GOUVERNE DIRECTION | 332152010 | INUTILISABLE | 20180319011 |
| 767 316 | ROBINET DÉCHARGE | | NON SIGNALÉ | 20180102001 |
| 767 316 | INDICATEUR QUANTITÉ HYDRAULIQUE | 367027020 | DÉFAILLANCE | 20180105001 |
| 767 328 | BOUCHON FILTRE | 252T13071 | NON SIGNALÉ | 20180308010 |
| 767 333 | COMMANDE GOUVERNAIL | | NON SIGNALÉ | 20180219002 |
| 767 338 | PORTE | | NON SIGNALÉ | 20180206009 |
| 767 338 | FENÊTRE | | NON SIGNALÉ | 20180223013 |
| 767 33A | CAPTEUR DE PROXIMITÉ | 834503 | NON SIGNALÉ | 20180313020 |
| 767 375 | COMMANDE BEC DE BORD D'ATTAQUE | | NON SIGNALÉ | 20180301001 |
| 767 38E | VÉRIN DE VERROUILLAGE CONTREFICHE LATÉRALE | 273T62013 | DÉFAILLANCE | 20180108005 |

| | | | | |
|-------------|---|------------------|--------------------|-------------|
| 767 38E | ROBINET ARRÊT HAUTE PRESSION | 80217010 | DÉFAILLANCE | 20180108004 |
| 777 233LR | DÉTECTEUR FUMÉE | 21198356 | DÉFAILLANCE | 20180227005 |
| 777 333ER | VENTILATEUR MISE À L'AIR LIBRE FRET EN VRAC | 6067071 | DÉFAILLANCE | 20180327004 |
| 777 333ER | MODULE GESTION SIGNAUX RADIO | 5700111 | DÉFAILLANCE | 20180201003 |
| 777 333ER | CIRCUIT D'ALIMENTATION HYDRAULIQUE | | NON SIGNALÉ | 20180306003 |
| 777 333ER | PROTECTION GIVRE ET PLUIE | | NON SIGNALÉ | 20180110002 |
| 777 333ER | RADÔME | 284T005239 | DÉCOLLEMENT | 20180117005 |
| 787 8 | CLIMATISATION | | NON SIGNALÉ | 20180226032 |
| 787 8 | CONTACTEUR | 727CA02Y01 | BRÛLÉ | 20180305006 |
| 787 8 | NERVURE SECONDAIRE | 152Z633153 | FISSURÉE | 20180221003 |
| 787 8 | NERVURE SECONDAIRE | 152Z633153 | FISSURÉE | 20180221014 |
| 787 8 | NERVURE SECONDAIRE | 152Z633154 | FISSURÉE | 20180221013 |
| 787 8 | NERVURE SECONDAIRE | 152Z633154 | FISSURÉE | 20180221015 |
| 787 8 | NERVURE SECONDAIRE | 152Z6331 | NON SIGNALÉ | 20180122010 |
| 787 8 | NERVURE SECONDAIRE DE SOUTIEN DE VOLET | 152Z6331 | NON SIGNALÉ | 20180222017 |
| 787 8 | NERVURE SECONDAIRE DE SOUTIEN DE VOLET | 152Z633155 | NON SIGNALÉ | 20180215007 |
| 787 9 | FAISCEAU W801027 | 668Z801027223 | ÉTINCELLES | 20180130012 |
| 787 9 | ALIMENTATION BORNIER | 46582384 | BRÛLÉ | 20180322007 |
| BOMBARDIER | | | | |
| BD 100 1A10 | GROUPE AUXILIAIRE DE BORD ET LIQUIDE DE DÉGIVRAGE | | DÉFECTUOSITÉ FUMÉE | 20180314006 |
| BD 100 1A10 | PALETTE EAU | AR901711 | ÉTINCELLES | 20180320001 |
| BD 100 1A10 | FREIN | | GRIPPÉ | 20180205014 |
| BD 500 1A10 | CLIMATISATION | | NON SIGNALÉ | 20180328002 |
| BD 500 1A10 | SYSTÈME DE GESTION DE VOL | 81003112B0003 | NON COMMANDÉ | 20180215006 |
| BD 500 1A10 | SYSTÈME DE GESTION DE VOL | 81003112B0003 | NON SIGNALÉ | 20180201002 |
| BD 500 1A10 | AUTOMANETTE | 81003112B0003 | NON SIGNALÉ | 20180329001 |
| BD 500 1A10 | PANNEAU SURPRESSION/DÉCOMPRESSION | D762209503 | TOMBE | 20180209013 |
| BD 500 1A10 | RADIOBALISE DE REPÉRAGE D'URGENCE | 510901701 | NON SIGNALÉ | 20180125004 |
| BD 500 1A10 | GLISSIÈRE D'ÉVACUATION | CS1519630105 | POSE INCORRECTE | 20180321009 |
| BD 500 1A10 | GLISSIÈRE PASSAGERS | C01519630105 | POSE INCORRECTE | 20180321007 |
| BD 500 1A10 | UNITÉ DE COMMANDE DE VOL PRIMAIRE | 8100337002003000 | NON SIGNALÉ | 20180115016 |

| | | | | |
|-------------|--|---------------|------------------------|-------------|
| BD 500 1A10 | NERVURE DROITE 3 RÉSERVOIR CARBURANT CENTRAL | | NON SIGNALÉ | 20180126002 |
| BD 500 1A10 | BLOCAGE RÉSERVOIR CONTAMINATION | | NON SIGNALÉ | 20180212029 |
| BD 500 1A10 | CLAPET ANTI-RETOUR | 2090199101 | DÉFAILLANCE | 20180122006 |
| BD 500 1A10 | AMORTISSEUR TRAIN AVANT | 4124A000003 | DÉGONFLÉ | 20180207016 |
| BD 500 1A10 | AMORTISSEUR TRAIN AVANT | 4124A000003 | FUITE | 20180207010 |
| BD 500 1A10 | AMORTISSEUR TRAIN AVANT | 4123A000003 | FUITE | 20180208005 |
| BD 500 1A10 | SUPPORT ÉLECTRIQUE | C02318520005 | NON SIGNALÉ | 20180109002 |
| BD 500 1A10 | SYSTÈME DE GESTION DE VOL | 81003112B0003 | MAUVAISE INDICATION | 20180312002 |
| BD 500 1A10 | JOINT D'ÉTANCHÉITÉ | C01549501109 | ENDOMMAGÉ | 20180223003 |
| BD 500 1A10 | VANNE DE DÉCHARGE | 6155B010001 | COUPLE INSUFFISANT | 20180309008 |
| BD 500 1A11 | COMMANDES AUTOMATIQUES DE VOL | 81003112B0303 | NON SIGNALÉ | 20180201001 |
| BD 500 1A11 | SYSTÈME DE GESTION DE VOL | 81003112B0302 | DÉFAILLANCE | 20180101004 |
| BD 500 1A11 | PANNEAU DES COMMANDES DE VOL | 8222468010 | DÉFAILLANCE | 20180226019 |
| BD 500 1A11 | AUTOMANETTE | | NON SIGNALÉ | 20180321010 |
| BD 500 1A11 | SYSTÈME DE GESTION DE VOL | 81003112B0303 | DÉFAILLANCE | 20180103002 |
| BD 500 1A11 | GÉNÉRATRICE | C07500043003 | MESSAGE HUILE | 20180226017 |
| BD 500 1A11 | RÉGULATEUR D'ALTERNATEUR | C07500041003 | DÉFAILLANCE | 20180313015 |
| BD 500 1A11 | LIMITEUR DE SURTENSION | 1717820C | DÉFAILLANCE | 20180108001 |
| BD 500 1A11 | LIMITEUR DE SURTENSION | 1717820C | DÉFAILLANCE | 20180315001 |
| BD 500 1A11 | FAISCEAU GÉNÉRATRICE FRÉQUENCES VARIABLES | 999W5702501 | INTERMITTENT | 20180319003 |
| BD 500 1A11 | FAISCEAU GÉNÉRATRICE FRÉQUENCES VARIABLES NO 2 | CPYTG2039 | FIL USÉ PAR FROTTEMENT | 20180104002 |
| BD 500 1A11 | GÉNÉRATRICE FRÉQUENCES VARIABLES | C07500043003 | DÉFAILLANCE | 20180226010 |
| BD 500 1A11 | RÉGULATEUR D'ALTERNATEUR | 1714668J | DÉFAILLANCE | 20180221002 |
| BD 500 1A11 | SYSTÈME REFROIDISSEMENT | 6151 | VIBRATIONS | 20180322008 |
| BD 500 1A11 | PANNEAU SURPRESSION/DÉCOMPRESSION | D762209503 | TOMBE | 20180209015 |
| BD 500 1A11 | PANNEAU SURPRESSION/DÉCOMPRESSION | D762209503 | TOMBE | 20180209020 |
| BD 500 1A11 | GLISSIÈRE ISSUE DE SECOURS | 68332101 | GONFLAGE DÉFAILLANT | 20180202005 |
| BD 500 1A11 | GLISSIÈRE ISSUE DE SECOURS | 68332102 | NON SIGNALÉ | 20180202004 |
| BD 500 1A11 | GLISSIÈRE | 68331101 | DÉFAILLANCE | 20180319005 |
| BD 500 1A11 | GLISSIÈRE AILE | 68332101 | DÉFAILLANCE | 20180103001 |

| | | | | |
|-------------|---|--------------|---------------------------|-------------|
| BD 500 1A11 | GLISSIÈRE AILE | 68332101 | DÉFAILLANCE | 20180104003 |
| BD 500 1A11 | TRANSFORMATEUR DIFFÉRENTIEL À VARIABLE LINÉAIRE | | PROBLÈME CONCEPTION | 20180328007 |
| BD 500 1A11 | GOUVERNE PROFONDEUR DROITE | C05500026003 | PERTE DE MAÎTRISE | 20180117003 |
| BD 500 1A11 | CANALISATION CARBURANT | C01633386005 | ROMPUE | 20180329004 |
| BD 500 1A11 | TRAIN PRINCIPAL | 5965B000001 | FUITE | 20180320002 |
| BD 500 1A11 | AMORTISSEUR TRAIN AVANT | 4124A000004 | DÉGONFLÉ | 20180213001 |
| BD 500 1A11 | AMORTISSEUR TRAIN AVANT | 4124A000004 | DÉGONFLÉ | 20180219005 |
| BD 500 1A11 | DEUX DISPOSITIFS D'AFFICHAGE | 8222276410 | DÉFAILLANCE INTERMITTENTE | 20180125007 |
| BD 500 1A11 | CALCULATEUR CISAILLEMENT DU VENT | 8222259001 | MESSAGE AVERTISSEMENT | 20180316004 |
| BD 500 1A11 | TRANSPONDEUR NO 2 CONTRÔLE DE LA CIRCULATION AÉRIENNE | 6229210501 | DÉFAILLANCE | 20180221004 |
| BD 500 1A11 | TRANSPONDEUR | 6229210501 | DÉFAILLANCE | 20180223007 |
| BD 500 1A11 | LOGICIEL | | NON SIGNALÉ | 20180326011 |
| BD 500 1A11 | HUILE DE GROUPE AUXILIAIRE DE BORD | | FUMÉE DANS CABINE | 20180221016 |
| BD 500 1A11 | PORTE PASSAGER AVANT | C01518140001 | N'OUVRE PAS | 20180215005 |
| BD 500 1A11 | PORTE PASSAGER AVANT | C01518140001 | GRIPPÉE | 20180129004 |
| BD 500 1A11 | PORTE PASSAGER AVANT | C01518140001 | GRIPPÉE | 20180129005 |
| BD 500 1A11 | PORTE PASSAGER AVANT | C01518140001 | GRIPPÉE | 20180129006 |
| BD 500 1A11 | PORTE PASSAGER AVANT | C01518140001 | GRIPPÉE | 20180129007 |
| BD 500 1A11 | PORTE PASSAGER AVANT | C01518140001 | GRIPPÉE | 20180130011 |
| BD 500 1A11 | PORTE PASSAGER AVANT | C01518140001 | GRIPPÉE | 20180202001 |
| BD 500 1A11 | PORTE PASSAGER AVANT | C01518140001 | GRIPPÉE | 20180202002 |
| BD 500 1A11 | PORTE PASSAGER AVANT | C01518140001 | GRIPPÉE | 20180115012 |
| BD 500 1A11 | PORTE PASSAGER AVANT | C01518140001 | GRIPPÉE | 20180206002 |
| BD 500 1A11 | PORTE PASSAGER | C01518140001 | N'OUVRE PAS | 20180101001 |
| BD 500 1A11 | PORTE PASSAGER | C01518140001 | GRIPPÉE | 20180101003 |
| BD 500 1A11 | PORTE PASSAGER | C01518140001 | NE PEUT PAS OUVRIR | 20180110001 |
| BD 500 1A11 | PORTE PASSAGER | C01538340001 | GRIPPÉE | 20180101002 |
| BD 700 1A10 | RÉGULATEUR DE DÉBIT | | DÉFECTUEUX | 20180319015 |

| | | | | |
|--------------------|---|--------------|--------------------------|-------------|
| BD 700 1A10 | AUTOMANETTE | | INTERMITTENT | 20180104008 |
| BD 700 1A10 | BATTERIE AVIONIQUE | GL51122015 | DÉFAILLANCE | 20180213003 |
| BD 700 1A10 | FIL | 2LA45602500 | COINCÉ | 20180323019 |
| BD 700 1A10 | GRAISSAGE | MS150042 | FISSURÉ | 20180223009 |
| BD 700 1A10 | BALANCIER | 21410107 | CORRODÉ | 20180209019 |
| BD 700 1A11 | CHARGEUR DE BATTERIE | GL51124019 | ENDOMMAGÉ | 20180123007 |
| BD 700 1A11 | CONDUITE HYDRAULIQUE | GD478110211 | FUITE | 20180302017 |
| CL600 2B19 (RJ100) | COUDE | | SÉPARÉ | 20180307004 |
| CL600 2B19 (RJ100) | TURBINE À AIR DYNAMIQUE | 604908203 | DÉPLOYÉE | 20180209018 |
| CL600 2B19 (RJ100) | GÉNÉRATRICE À ENTRAÎNEMENT INTÉGRÉ | 720845E | AUCUN RÉENCLenchement | 20180205013 |
| CL600 2B19 (RJ100) | CIRCUIT D'ALIMENTATION COURANT ALTERNATIF | | NON SIGNALÉ | 20180208011 |
| CL600 2B19 (RJ100) | SOUFFLANTE | AE0607D00 | GRIPPÉ | 20180125002 |
| CL600 2B19 (RJ100) | ARBRE FLEXIBLE | 1104SD100301 | CHARGE COUPLE ÉLEVÉ | 20180222007 |
| CL600 2B19 (RJ100) | SYSTÈME DE JAUGEAGE CARBURANT | 73664310 | DÉFAILLANCE | 20180119008 |
| CL600 2B19 (RJ100) | MANOCONTACT | 211C223461A | NON SIGNALÉ | 20180110004 |
| CL600 2B19 (RJ100) | TRAIN D'ATTERRISSAGE | | NON SIGNALÉ | 20180110005 |
| CL600 2B19 (RJ100) | ÉCLAIRAGE | BC10082003 | DOMMAGE CHALEUR | 20180103004 |
| CL600 2B19 (RJ100) | LEST | BR95005 | ODEUR | 20180221010 |
| CL600 2B19 (RJ100) | CAPTEUR ANGLE D'ATTAQUE | C16258AC | DÉFAILLANCE | 20180207004 |
| CL600 2B19 (RJ100) | BRIDE SERRAGE BANDE V | NM1026190200 | FUITE | 20180212016 |
| CL600 2B19 (RJ100) | SOUTIEN PORTE | 601R317091 | FISSURÉ | 20180205019 |
| CL600 2B19 (RJ100) | POIGNÉE | H341935 | CORRODÉE | 20180130022 |
| CL600 2B19 (RJ100) | PARE-BRISE | NP139321 | FISSURÉ | 20180104016 |
| CL600 2B19 (RJ100) | BORD D'ATTAQUE D'AILE | 601R120444S | BOSSELÉ | 20180312008 |
| CL600 2B19 (RJ440) | FILTRE À AIR | 31797461 | ENCRASSÉ | 20180322010 |
| CL600 2B19 (RJ440) | ROBINET DÉCHARGE | 1037729 | DÉFECTUEUX | 20180213008 |
| CL600 2B19 (RJ440) | GROUPE TURBOREFROIDISSEUR | 78279015 | DÉFAILLANCE | 20180207007 |
| CL600 2B19 (RJ440) | RÉGULATEUR DE PRESSION/SOUPAPE D'ARRÊT | 32156221 | DÉFAILLANCE | 20180207005 |
| CL600 2B19 (RJ440) | CAPTEUR TENSION/FRÉQUENCE | VS403 | DÉFECTUEUX | 20180207006 |
| CL600 2B19 (RJ440) | ÉLÉMENT THERMOSENSIBLE | 355924400 | DÉFECTUEUX | 20180209001 |
| CL600 2B19 (RJ440) | ÉLÉMENT THERMOSENSIBLE | 356024310 | DÉFECTUEUX | 20180112013 |

| | | | | |
|--------------------|--|----------------|---------------------------|-------------|
| CL600 2B19 (RJ440) | MODULE DE COMMANDE ÉLECTRONIQUE DE DÉPORTEUR | 49164 | MESSAGE CONFIGURATION | 20180322011 |
| CL600 2B19 (RJ440) | COMMUTATEUR DE COMPENSATION EN TANGAGE | 3094334 | DÉFAILLANCE | 20180209017 |
| CL600 2B19 (RJ440) | UNITÉ DE DÉTECTION DE FREIN ET DE POSITION | 855D100 | DÉFAILLANCE | 20180109005 |
| CL600 2B19 (RJ440) | UNITÉ DE DÉTECTION DE FREIN ET DE POSITION | 855D10015 | DÉFAILLANCE | 20180104007 |
| CL600 2B19 (RJ440) | UNITÉ DE DÉTECTION DE FREIN ET DE POSITION | 855D100 | DÉFAILLANCE | 20180125006 |
| CL600 2B19 (RJ440) | CAPTEUR DE DÉPLACEMENT LATÉRAL DU VOLET INTÉRIEUR | 8004404 | DÉFECTUEUX | 20180125005 |
| CL600 2B19 (RJ440) | UNITÉ DE DÉTECTION DE FREIN ET DE POSITION | 855D10013 | DÉFAILLANCE | 20180118004 |
| CL600 2B19 (RJ440) | POMPE ENTRAÎNÉE PAR ALTERNATEUR | 848847 | DÉFAILLANCE | 20180209005 |
| CL600 2B19 (RJ440) | POMPE ENTRAÎNÉE PAR ALTERNATEUR | 848847 | DÉFAILLANCE | 20180220008 |
| CL600 2B19 (RJ440) | ÉLÉMENT THERMOSENSIBLE | 24403615 | DÉFAILLANCE | 20180228003 |
| CL600 2B19 (RJ440) | CONDUIT | 14436105 | FISSURÉ | 20180328012 |
| CL600 2B19 (RJ440) | ÉLÉMENT THERMOSENSIBLE | 356202255 | DÉFAILLANCE | 20180130018 |
| CL600 2B19 (RJ440) | VALVE ANTIGIVRAGE DE CAPOTAGE | 300013000003 | AVERTISSEMENT DÉFAILLANCE | 20180125008 |
| CL600 2B19 (RJ440) | VALVE ANTIGIVRAGE DE CAPOTAGE | 300013000 | DÉFAILLANCE | 20180329010 |
| CL600 2B19 (RJ440) | VALVE ANTIGIVRAGE DE CAPOTAGE | 300013000003 | DÉFAILLANCE | 20180202007 |
| CL600 2B19 (RJ440) | VALVE ANTIGIVRAGE DE CAPOTAGE | 300013000003 | DÉFAILLANCE | 20180213005 |
| CL600 2B19 (RJ440) | VALVE ANTIGIVRAGE DE CAPOTAGE | 300013000003 | DÉFAILLANCE EN VOL | 20180116009 |
| CL600 2B19 (RJ440) | COMMANDE CHAUFFAGE SONDE DE DONNÉES AÉRODYNAMIQUES | 7858062 | DÉFAILLANCE | 20180131004 |
| CL600 2B19 (RJ440) | COMMANDE DE RÉCHAUFFAGE DES GLACES | 16591 | MESSAGE MISE EN GARDE | 20180109004 |
| CL600 2B19 (RJ440) | CAPTEUR SOUFFLANTE | 601R51577 | MESSAGE MISE EN GARDE | 20180315004 |
| CL600 2B19 (RJ440) | CAPTEUR DE PROXIMITÉ ROUE | 3008750007 | DÉFECTUEUX | 20180307012 |
| CL600 2B19 (RJ440) | SOUPAPE CHARGE D'AIR | MS288892 | ENDOMMAGÉE | 20180104013 |
| CL600 2B19 (RJ440) | PISTON ET ESSIEU | 16122101 | NON SIGNALÉ | 20180220017 |
| CL600 2B19 (RJ440) | ROBINET SÉLECTEUR TRAIN PRINCIPAL | 617501 | DÉFAILLANCE | 20180213007 |
| CL600 2B19 (RJ440) | FAISCEAU DE CAPTEURS DE TRAIN AVANT | 17300221 | NE RENTRE PAS | 20180322012 |
| CL600 2B19 (RJ440) | SOUPAPE PRIORITÉ | 4622 | DÉFAILLANCE | 20180215010 |
| CL600 2B19 (RJ440) | FAISCEAU ANTIDÉRAPAGE | 17300600000014 | DÉFECTUEUX | 20180214005 |

| | | | | |
|--------------------|---|--------------|--------------------|-------------|
| CL600 2B19 (RJ440) | FERRURE | 16215 | ENDOMMAGÉE | 20180209012 |
| CL600 2B19 (RJ440) | FERRURE - CAPTEUR DE PROXIMITÉ | 16215 | ENDOMMAGÉE | 20180209011 |
| CL600 2B19 (RJ440) | CAPTEUR DE PROXIMITÉ | 864202 | DÉFECTUEUX | 20180109006 |
| CL600 2B19 (RJ440) | CAPTEUR DE PROXIMITÉ | 864808 | RÉGLÉ | 20180226026 |
| CL600 2B19 (RJ440) | FAISCEAU | 17300221 | DÉFECTUEUX | 20180212028 |
| CL600 2B19 (RJ440) | FAISCEAU DE CAPTEUR DE TOUCHER DES ROUES DE TRAIN AVANT | 17300221 | DÉFECTUEUX | 20180228002 |
| CL600 2B19 (RJ440) | CENTRALE AÉRODYNAMIQUE | 601R5208391 | DÉFAILLANCE | 20180226022 |
| CL600 2B19 (RJ440) | PANNEAU DE RÉFÉRENCE DES DONNÉES DE VOL | 6229819104 | DÉFAILLANCE EN VOL | 20180308007 |
| CL600 2B19 (RJ440) | CALCULATEUR DE RÉFÉRENCE D'ASSIETTE ET DE CAP | 6229336400 | DONNÉES PERDUES | 20180104010 |
| CL600 2B19 (RJ440) | CALCULATEUR DE RÉFÉRENCE D'ASSIETTE ET DE CAP | 6229339400 | DÉFAILLANCE | 20180329012 |
| CL600 2B19 (RJ440) | DÉTECTEUR DE FLUX | 6229812006 | DÉFAILLANCE | 20180223010 |
| CL600 2B19 (RJ440) | ÉLÉMENT THERMOSENSIBLE | 356202255 | NON SIGNALÉ | 20180213006 |
| CL600 2B19 (RJ440) | CONNECTEUR | M2430824F | INSTRUCTIONS | 20180314009 |
| CL600 2B19 (RJ440) | STRUCTURE DE CADRE | 601R32002 | CORROSION | 20180222014 |
| CL600 2B19 (RJ440) | CAPTEUR DE PROXIMITÉ | 840534 | DÉFECTUEUX | 20180313013 |
| CL600 2B19 (RJ440) | CADRE | 601R3200441 | FISSURÉ | 20180205023 |
| CL600 2B19 (RJ440) | CADRE | 601R3200455 | CORROSION | 20180302014 |
| CL600 2B19 (RJ440) | SECTEUR DE CADRE | 601R320004 | FISSURÉ | 20180326017 |
| CL600 2B19 (RJ440) | LISSE | 601R31049 | CORRODÉE | 20180326014 |
| CL600 2B19 (RJ440) | POUTRE PLANCHER | 601R350313 | CORRODÉE | 20180316010 |
| CL600 2B19 (RJ440) | POUTRE PLANCHER | 601R35031 | CORROSION | 20180305011 |
| CL600 2B19 (RJ440) | TRAVERSE PLANCHER | 601R32005151 | CORRODÉE | 20180221011 |
| CL600 2B19 (RJ440) | FERRURE DE SUPPORT PLANCHEHR | 601R350311 | CORROSION | 20180209014 |
| CL600 2B19 (RJ440) | LISSE | 601R31171 | FISSURÉE | 20180326018 |
| CL600 2B19 (RJ440) | SEUIL PLANCHER | 601R31148 | CORROSION | 20180326016 |
| CL600 2B19 (RJ440) | PANNEAU REVÊTEMENT FUSELAGE INFÉRIEUR | 601R35005 | CORRODÉ | 20180201007 |
| CL600 2B19 (RJ440) | PANNEAU REVÊTEMENT | 601R31022 | CORRODÉ | 20180327001 |
| CL600 2B19 (RJ440) | NERVURE MÂT | 6013700485 | FISSURÉE | 20180219006 |
| CL600 2B19 (RJ440) | PARE-BRISE | NP139321 | FISSURÉ | 20180110006 |
| CL600 2B19 (RJ440) | PARE-BRISE | NP139321 | FISSURÉ | 20180321006 |
| CL600 2B19 (RJ440) | REVÊTEMENT EXTRADOS | | CORROSION | 20180119009 |

| | | | | |
|--------------------|---|------------------|-----------------------------|-------------|
| CL600 2B19 (RJ440) | LISSE D'AILE SUPÉRIEURE ARRIÈRE | 601R100428 | CORROSION | 20180119010 |
| CL600 2B19 (RJ440) | SERVOCOMMANDE DÉPORTEUR | 270007 | NON SIGNALÉ | 20180202003 |
| CL600 2B19 (RJ440) | RÉGULATION AUTOMATIQUE À PLEINE AUTORITÉ REDONDANTE | 4120T00P | DÉFAILLANCE | 20180125011 |
| CL600 2B19 (RJ440) | INVERSEUR | | MESSAGE DÉVERROUILLAGE | 20180313014 |
| CL600 2B19 (RJ440) | COMMUTATEUR ESCAMOTAGE | 4EN886 | DÉFAILLANCE | 20180215009 |
| CL600 2B19 (RJ440) | MANOCONTACT D'HUILE | 1153P0012 | NON SIGNALÉ | 20180223011 |
| CL600 2C10 (RJ700) | CONTRÔLEUR ALTERNATEUR | GG67095026 | NON SIGNALÉ | 20180309011 |
| CL600 2C10 (RJ700) | RÉGULATEUR DE DÉBIT | GG670950033 | DÉFECTUEUX | 20180109003 |
| CL600 2C10 (RJ700) | BLOC TOILETTES | | FUMÉE | 20180212011 |
| CL600 2C10 (RJ700) | BLOC TOILETTES | | FUMÉE | 20180309004 |
| CL600 2C10 (RJ700) | ACTIONNEUR AMORTISSEUR LACET | 6229968001 | DÉFAILLANCE | 20180327007 |
| CL600 2C10 (RJ700) | CAPTEUR DE POSITION DE GOUVERNE | 3A2237B | GOUVERNE PROFONDEUR SÉPARÉE | 20180221009 |
| CL600 2C10 (RJ700) | COMMUTATEUR COMPENSATION EN TANGAGE | 3094334 | INTERMITTENT | 20180109001 |
| CL600 2C10 (RJ700) | VÉRINS DE BECS DE BORD D'ATTAQUE 3 | 766385C | DÉFAILLANCE EN VOL | 20180115018 |
| CL600 2C10 (RJ700) | CONCENTRATEUR DE DONNÉES | 8221310102 | NON SIGNALÉ | 20180118009 |
| CL600 2C10 (RJ700) | SOUPAPE D'ÉQUILIBRAGE DE SURPRESSION DE PRIORITÉ | 9752753 | NON SIGNALÉ | 20180124005 |
| CL600 2C10 (RJ700) | ROBINET SÉLECTEUR TRAIN PRINCIPAL | 2322H000 | DÉFAILLANCE | 20180125009 |
| CL600 2C10 (RJ700) | SOUPAPE D'ÉQUILIBRAGE DE PRESSION | 9752753 | DÉFAILLANCE | 20180222016 |
| CL600 2C10 (RJ700) | CALCULATEUR DE RÉFÉRENCE D'ASSIETTE ET DE CAP | 6229336400 | DÉFAILLANCE | 20180131005 |
| CL600 2C10 (RJ700) | CIRCUIT PNEUMATIQUE | | MÉTALISATION MANQUANTE | 20180313019 |
| CL600 2C10 (RJ700) | REVÊTEMENT INTÉRIEUR PORTE PASSAGER | CC670386011SN100 | FISSURÉ | 20180124003 |
| CL600 2C10 (RJ700) | FERRURE BUTÉE | 6003808733 | FISSURÉE | 20180104017 |
| CL600 2C10 (RJ700) | CAPTEUR DE PROXIMITÉ | 895001 | HORS POSITION | 20180327006 |
| CL600 2C10 (RJ700) | PANNEAU REVÊTEMENT INFÉRIEUR | SH67037062 | PERFORÉ | 20180201005 |
| CL600 2C10 (RJ700) | CADRE | MM67036112 | CORRODÉ | 20180326020 |
| CL600 2C10 (RJ700) | CADRE | MM67036112 | CORRODÉ | 20180327013 |
| CL600 2C10 (RJ700) | CADRE RENFORCER CORNIÈRE | SH670370881 | CORRODÉ | 20180111005 |
| CL600 2C10 (RJ700) | REVÊTEMENT FUSELAGE | MM67035146 | CORROSION | 20180327017 |

| | | | | |
|--------------------|---|-------------|--------------------------|-------------|
| CL600 2C10 (RJ700) | CONNECTEUR | J501 | NON SIGNALÉ | 20180314005 |
| CL600 2D15 (705) | TRANSFORMATEUR-REDRESSEUR | TRU3502 | MESSAGE DE DÉFAILLANCE | 20180103003 |
| CL600 2D15 (705) | TUYAU SOUPLE | R271692 | FUITE | 20180212027 |
| CL600 2D15 (705) | PNEU | 900012001 | ÉCLATÉ | 20180109008 |
| CL600 2D15 (705) | PNEU | 900012001 | ÉCLATÉ | 20180109009 |
| CL600 2D24 (RJ900) | GROUPE ALTERNATEUR | | HORS SERVICE | 20180226031 |
| CL600 2D24 (RJ900) | GROUPE TURBOREFROIDISSEUR | GG67095009 | DÉFAILLANCE | 20180111004 |
| CL600 2D24 (RJ900) | CONNECTEUR | 352019 | DESSERRÉ | 20180320003 |
| CL600 2D24 (RJ900) | SYSTÈME DE REFROIDISSEMENT | | ODEUR DE BRÛLÉ | 20180226025 |
| CL600 2D24 (RJ900) | CAPTEUR DÉBIT ENTRÉE GROUPE | GG43620031 | NON SIGNALÉ | 20180307010 |
| CL600 2D24 (RJ900) | INTERRUPTEUR DE PILOTE AUTOMATIQUE / SYSTÈME ANTIDÉCROCHAGE | STD97926 | DÉFAILLANCE | 20180327005 |
| CL600 2D24 (RJ900) | DÉTECTEUR FUMÉE BLOC TOILETTES | 47456046 | DÉFECTUEUX | 20180123012 |
| CL600 2D24 (RJ900) | CONNECTEUR | 352019MT | NON PRÉCISÉ | 20180202009 |
| CL600 2D24 (RJ900) | MODULE COMMANDE ÉLECTRONIQUE DÉPORTEUR ET VOLETS | 766389P | NON SIGNALÉ | 20180206001 |
| CL600 2D24 (RJ900) | ROBINET D'ARRÊT HAUTE PRESSION | GG67080001 | DÉFAILLANCE | 20180212014 |
| CL600 2D24 (RJ900) | ROBINET D'ARRÊT ANTIGIVRAGE CAPOTAGE | 54011485 | DÉFAILLANCE | 20180119006 |
| CL600 2D24 (RJ900) | VALVE ANTIGIVRAGE DE CAPOTAGE | 54011485 | DÉFAILLANCE | 20180202008 |
| CL600 2D24 (RJ900) | COMMANDE CHAUFFAGE SONDE ANÉMOBAROMÉTRIQUE | 7858063 | NON SIGNALÉ | 20180130020 |
| CL600 2D24 (RJ900) | ANTENNE ANÉMOBAROMÉTRIQUE | 0856KV10 | DÉFAILLANCE | 20180125003 |
| CL600 2D24 (RJ900) | INDICATEUR DE SECOURS INTÉGRÉ | C16221ZA01 | DÉFAILLANCE EN VOL | 20180104009 |
| CL600 2D24 (RJ900) | VENTILATEUR AFFICHAGE POSTE DE PILOTAGE | AE0804A04 | DÉFAILLANCE | 20180123010 |
| CL600 2D24 (RJ900) | ROBINET SÉLECTEUR TRAIN PRINCIPAL | 2322H000004 | DÉFAILLANCE | 20180306010 |
| CL600 2D24 (RJ900) | CAPTEUR FREIN | 6007300 | AVERTISSEMENT SURCHAUFFE | 20180322013 |
| CL600 2D24 (RJ900) | CAPTEUR TEMPÉRATURE FREIN | 6007300 | SURCHAUFFE | 20180320005 |
| CL600 2D24 (RJ900) | TRANSDUCTEUR DE VITESSE DES ROUES | 6007047 | DÉFAILLANCE | 20180212012 |
| CL600 2D24 (RJ900) | PNEU | 362K821 | ÉCLATÉ | 20180314010 |
| CL600 2D24 (RJ900) | MODULE COMMANDE ÉLECTRONIQUE | 4480000601 | DÉFAILLANCE | 20180220012 |
| CL600 2D24 (RJ900) | MANOCONTACT | 481051 | DÉFAILLANCE | 20180309002 |

| | | | | |
|---------------------|--|------------------|-----------------------|-------------|
| CL600 2D24 (RJ900) | FAISCEAU | 525145 | NON SIGNALÉ | 20180209002 |
| CL600 2D24 (RJ900) | CAPTEUR ANGLE D'ATTAQUE | C16258AA | DÉFAILLANCE | 20180131006 |
| CL600 2D24 (RJ900) | CAPTEUR ANGLE D'ATTAQUE | C16258AA | GRIPPÉ | 20180109007 |
| CL600 2D24 (RJ900) | CAPTEUR ANGLE D'ATTAQUE | C16258AB | NON SIGNALÉ | 20180118001 |
| CL600 2D24 (RJ900) | RÉCEPTEUR DE SYSTÈME DE POSITIONNEMENT MONDIAL | 8221377001 | DÉFECTUEUX | 20180206003 |
| CL600 2D24 (RJ900) | PORTE ISSUE DE SECOURS D'AILE | SH6703660001 | FISSURÉE | 20180118008 |
| CL600 2D24 (RJ900) | LOQUET PORTE ATERRISSAGE | CC67033151 | FISSURÉ | 20180228008 |
| CL600 2D24 (RJ900) | CADRES INFÉRIEURS FUSELAGE | SH67031353THRUUN | CORROSION | 20180220015 |
| CL600 2D24 (RJ900) | CADRE INFÉRIEUR | CC6703417311 | CORRODÉ | 20180209016 |
| CL600 2D24 (RJ900) | FERRURE DE SUPPORT DE MISE SUR VÉRINS | CC670321791 | CORROSION | 20180220013 |
| CL600 2D24 (RJ900) | TRAVERSE PLANCHER | MM67035313003 | CORROSION | 20180301003 |
| CL600 2D24 (RJ900) | SEUIL PLANCHER | SH67032174 | CORRODÉ | 20180326015 |
| CL600 2D24 (RJ900) | COUVE-JOINT CIRCONFÉRENTIEL | SH67032434 | CORROSION | 20180115021 |
| CL600 2D24 (RJ900) | CADRES ET LISSES | | CORRODÉ | 20180222012 |
| CL600 2D24 (RJ900) | REVÊTEMENT FUSELAGE | SH670316337 | PERFORATED | 20180305010 |
| CL600 2D24 (RJ900) | PARE-BRISE LATÉRAL | 601R3303324SN172 | ARC ÉLECTRIQUE | 20180215015 |
| CL600 2D24 (RJ900) | PARE-BRISE | NP139321 | FRACASSÉ | 20180124004 |
| CL600 2D24 (RJ900) | COMMANDE PARE-BRISE | NP139321 | DÉFECTUEUX | 20180205021 |
| CL600 2D24 (RJ900) | COMMANDE DE STABILISATEUR ET DE DÉPORTEUR | C13045BA04 | DÉFAILLANCE | 20180104014 |
| CL600 2D24 (RJ900) | VANNE DE COMMANDE D'ISOLATION | TY214811A | DÉFAILLANCE | 20180329008 |
| CL600 2E25 (RJ1000) | CAPTEUR DE PRESSION | D98C09603 | MESSAGE AVERTISSEMENT | 20180309010 |
| CL600 2E25 (RJ1000) | ROBINET SÉLECTEUR TRAIN PRINCIPAL | 2322H000005 | DÉFECTUEUX | 20180220003 |
| CL600 2E25 (RJ1000) | RACCORD DE FIXATION AILE FUSELAGE | CC69810103 | MIGRATION | 20180116011 |
| CL600 2E25 (RJ1000) | PARE-BRISE – FENÊTRE LATÉRALE | NP13932211 | FISSURÉ | 20180104011 |
| DHC 8 400 | CONTRÔLEUR PRESSION CABINE | 92146A010401 | DÉFECTUEUX | 20180322015 |
| DHC 8 400 | JOINT TORIQUE | NAS161216 | DÉFAILLANCE | 20180312001 |
| DHC 8 400 | ÉLECTROROBINET DE SÉQUENCE | | GRIPPÉ | 20180206010 |
| DHC 8 402 | ÉCROU À CALOTTE | NAS1473R5 | FISSURÉ | 20180125012 |

| | | | | |
|------------------------|-------------------------------------|----------------|--------------------|-------------|
| DHC 8 402 | VÉRIN TRAPPE TRAIN AVANT | 478301 | DÉRIVATION | 20180218005 |
| DHC 8 402 | ROBINET FREIN STATIONNEMENT | 60070503 | FUITE | 20180220004 |
| DHC 8 402 | PRISE DE COURANT | D3899924WA98SA | CORRODÉE | 20180108014 |
| DHC 8 402 | SONDE DE TEMPÉRATURE | 10300034 | FIL COINCÉ | 20180327009 |
| CANADAIR | | | | |
| CL215 1A10 | PATTE AVANT | 1607143 | NON SIGNALÉ | 20180222019 |
| CL215 6B11 (CL215T) | SEMELLE DE LONGERON AVANT INFÉRIEUR | S6638Z | NON SIGNALÉ | 20180104005 |
| CL215 6B11 (CL215T) | SEMELLE DE LONGERON AVANT INFÉRIEUR | S6638Z | NON SIGNALÉ | 20180104006 |
| CL215 6B11 (CL215T) | RACCORD DE MINI-DÉRIVE DROITE | 215T212063 | FISSURÉ | 20180118003 |
| CL215 6B11 (CL215T) | SEMELLE DE LONGERON | | FISSURÉE | 20180122018 |
| CL215 6B11 (CL215T) | MINI-DÉRIVE ARRIÈRE | 215T2120022 | FISSURÉE | 20180117009 |
| CL215 6B11 (CL215T) | JOINT PISTON | MS28775334 | FENDU | 20180205025 |
| CL215 6B11 (CL415) | ROULEMENT À ROULEAUX | MS276435 | NON SIGNALÉ | 20180223016 |
| CL215 6B11 (CL415) | MINI-DÉRIVE RACCORD FIXATION | 215T2120503 | FISSURÉE | 20180205022 |
| CL215 6B11 (CL415) | GOUVERNAIL | 215T24200 | TAB RESSORT | 20180105004 |
| CL215 6B11 (CL415) | CONDUITE | 215T6412930 | FISSURÉE | 20180315003 |
| CL215 6B11 (CL415) | ÉLÉMENT INFÉRIEUR | 1606013 | RÉVISION | 20180214009 |
| CL215 6B11 (CL415) | ÉLÉMENT INFÉRIEUR | 1606013 | POSÉ | 20180227013 |
| CL215 6B11 (CL415) | ÉLÉMENT INFÉRIEUR | 1606013 | RÉVISION | 20180214010 |
| CL215 6B11 (CL415) | ÉLÉMENT INFÉRIEUR | 1606013 | SUR AÉRONEF | 20180227012 |
| CL215 6B11 (CL415) | FERRURES FIXATION | | NON SIGNALÉ | 20180315011 |
| CL600 2B16 (601 3R) | INDICATEUR TRAIN PRINCIPAL | 9111 | DÉFAILLANCE | 20180223014 |
| CL600 2B16 (601 3R) | MANIVELLES | 6003189021 | FISSURÉE | 20180323015 |
| CL600 2B16 (604) | SYSTÈME DE COMMUNICATION | | NON SIGNALÉ | 20180219007 |
| CL600 2B16 (604) | CIRCUIT CARBURANT | | USÉ PAR FROTTEMENT | 20180313012 |

| | | | | |
|--------------------|---|------------|-----------------------|-------------|
| CL600 2B16 (604) | CAPTEUR DE PROXIMITÉ | | DÉFORMÉ | 20180123028 |
| CL600 2B16 (604) | PNEUS TRAIN PRINCIPAL X2 | 276970 | MORCEAUX MANQUANTS | 20180115019 |
| CL600 2B16 (604) | SEMELLE INFÉRIEURE LONGERON ARRIÈRE ET ÂME VERTICALE | | INSPECTION MANUELLE | 20180209010 |
| CL600 2B19 (RJ100) | TRAIN AVANT | 16040117 | GRIPPÉ | 20180220010 |
| CESSNA | | | | |
| 172M | COMMANDE RICHESSE DE MÉLANGE | MC60072 | DÉFAILLANCE | 20180130014 |
| 172N | DÉFAILLANCE INTERRUPTEUR DE FIN DE COURSE VOLETS RENTRÉS | S19061 | DÉFAILLANCE | 20180207025 |
| 172N | MAGNÉTO DROITE | 4371 | ENDOMMAGÉ | 20180212019 |
| 172R | POMPE À VIDE ENTRAÎNÉE PAR MOTEUR | AA3215CC | CISAILLÉE | 20180216004 |
| 172R | MANOCONTACT D'HUILE | 83278 | DÉFAILLANCE | 20180115020 |
| 172R | CÂBLE TACHYMÈTRE | S255015 | USÉ | 20180213004 |
| 172S | DISJONCTEUR INTERRUPTEUR | CM35895 | NON DÉTECTÉ | 20180223006 |
| 182K | CYLINDRE | 658597BP3 | USÉ | 20180213012 |
| 208B | RESSORT CENTRAL | 26410149 | FISSURÉ | 20180206008 |
| 208B | SUPPORT DE MONTAGE | 26111447 | FISSURÉ | 20180118005 |
| 208B | COMMANDE VOL | | NON SIGNALÉ | 20180228004 |
| 208B | CÂBLE DIRECTION AILERON DROIT | 2660001152 | RÉPARABLE | 20180227014 |
| 510 | TRAIN AVANT | 70120104 | ÉTAT DE SERVICE | 20180226021 |
| 525A | SOUDURE TUBE CONJUGAISON DROIT | 63341034 | NEUVE | 20180226033 |
| 560(ENCORE) | CÂBLE PRÉSÉLECTION VOLET | 65651201 | EFFILOCHÉ | 20180129009 |
| 560(ENCORE) | CONTACTEUR D'INTERDICTION DE TRAIN D'ATERRISSAGE GAUCHE | S31762 | EN SERVICE | 20180201008 |
| 560XL | VÉRIN STABILISATEUR | | NON SIGNALÉ | 20180208009 |
| 560XL | GAINE DÉGIVRAGE QUEUE | | NON SIGNALÉ | 20180130004 |
| 560XLS | CÂBLE SERVOCOMMANDE PILOTE AUTOMATIQUE - GOUVERNAIL | 666000248 | ROMPU | 20180313011 |
| 560XLS | DIODE | S31064 | FONDUE | 20180124006 |
| 750 | GARNITURE DE TOIT | 46110966 | PIÈCE ROMPUE | 20180122011 |
| CONVAIR - CAN | | | | |
| 340 | LOGEMENT FILTRE HYDRAULIQUE | 569412 | FISSURÉ | 20180103010 |

| | | | | |
|-------------------|---|-----------------|---------------|-------------|
| 580 | GARDE-CÂBLE | Q288407Q288101 | NON SIGNALÉ | 20180222009 |
| DASSAULT | | | | |
| FALCON 10 | CONDUITE CONTINUE | F10A722142 | FISSURÉE | 20180308005 |
| FALCON 2000EX | GÉNÉRATRICE | | DÉFAILLANCE | 20180326010 |
| DEHAVILLAND - CAN | | | | |
| DHC 2 MKI | BRAS VOLETS | C2W135A | CORRODÉ | 20180315007 |
| DHC 2 MKI | LONGERON ARRIÈRE | | FISSURÉ | 20180124001 |
| DHC 2 MKIII | BLOC COMPENSATION | VALCT2T102327 | CORRODÉ | 20180221018 |
| DHC 3 | TIRANT DE RACCORDEMENT | C3FS142 | DÉFORMÉ | 20180201009 |
| DHC 6 300 | CÂBLE COMMANDE PROFONDEUR | TBC6CF11471 | USÉ | 20180219008 |
| DHC 6 300 | SYSTÈME AVIONIQUE INTÉGRÉ | G950 | EN SERVICE | 20180123040 |
| DHC 6 300 | SYSTÈME AVIONIQUE INTÉGRÉ | GARMING950 | EN SERVICE | 20180118006 |
| DHC 6 300 | CONDUIT ÉCRAN ANTI-ÉBLOUISSEMENT GAUCHE | APST579300 | EN SERVICE | 20180216002 |
| DHC 6 300 | AILERON | | NON SIGNALÉ | 20180305016 |
| DHC 6 300 | FERRURE | C6EC1124 | FISSURÉE | 20180305012 |
| DHC 6 300 | CAPOTAGE | | NON SIGNALÉ | 20180305013 |
| DHC 6 300 | CAPOTAGE | | NON SIGNALÉ | 20180305014 |
| DHC 6 300 | CAPOTAGE | | NON SIGNALÉ | 20180305015 |
| DHC 7 103 | RAMPE DE DISTRIBUTION DE PRESSION | ADA35821 | BON ÉTAT | 20180129011 |
| DHC 8 102 | GROUPE TURBOREFROIDISSEUR | | GRIPPÉ | 20180115022 |
| DHC 8 102 | GROUPE TURBOREFROIDISSEUR | | DÉFECTUEUX | 20180312005 |
| DHC 8 102 | COMMUTATEUR | AV1B16581 | DÉFECTUEUX | 20180125001 |
| DHC 8 102 | CONDUITE HYDRAULIQUE | 82970009169 | FISSURÉE | 20180301002 |
| DHC 8 102 | POMPE ENTRAÎNÉE PAR MOTEUR | | DÉFAILLANCE | 20180103007 |
| DHC 8 102 | CÂBLAGE | | COURT CIRCUIT | 20180323012 |
| DHC 8 102 | VÉRIN | 82970018013 | FUITE | 20180131009 |
| DHC 8 102 | VÉRIN | 82970018013 | FUITE | 20180205011 |
| DHC 8 102 | ROULEMENT | DSC26 | DÉFAILLANCE | 20180112017 |
| DHC 8 102 | CYLINDRE FREIN DE STATIONNEMENT | | FISSURÉ | 20180226023 |
| DHC 8 103 | TRANSMETTEUR PRESSION | APT7510004000SW | ROMPU | 20180208007 |
| DHC 8 103 | SUPPORT DE MONTAGE DE DÉPORTEUR DE VOL | 85711455003 | FISSURÉ | 20180115009 |

| | | | | |
|-----------|---|------------------|--------------------|-------------|
| DHC 8 106 | VIS | NAS110138 | CISAILLÉE | 20180328003 |
| DHC 8 106 | FIL | 30612022F12AAND2 | USÉ PAR FROTTEMENT | 20180202012 |
| DHC 8 106 | PALIER INFÉRIEUR | 101363 | GRIPPÉ | 20180328001 |
| DHC 8 106 | RELAIS | | DÉFECTUEUX | 20180322016 |
| DHC 8 201 | FREIN | | DÉFAILLANCE | 20180112019 |
| DHC 8 202 | VENTURI | | BLOQUÉ | 20180305008 |
| DHC 8 301 | CONNECTEUR ÉLECTRIQUE | | BRÛLÉ | 20180216003 |
| DHC 8 301 | RÉGULATEUR DE GÉNÉRATRICE PHOENIX | GC1010245DV | BASSE TENSION | 20180131008 |
| DHC 8 301 | CONDUITE HYDRAULIQUE | 82950010161 | TROU | 20180112014 |
| DHC 8 301 | COMMUTATEUR ROTATIF | 682175 | ROMPU | 20180122014 |
| DHC 8 301 | CÂBLAGE CELLULE | | USÉ PAR FROTTEMENT | 20180212002 |
| DHC 8 301 | ARBRE DE RENVOI | 85210142001 | CORROSION | 20180214004 |
| DHC 8 301 | FAISCEAU FILS CELLULE | | NON SIGNALÉ | 20180123005 |
| DHC 8 301 | NERVURE | | FISSURÉE | 20180312009 |
| DHC 8 311 | TIMONERIE DE PORTE DE TRAIN PRINCIPAL | | USÉ | 20180316014 |
| DHC 8 311 | VÉRIN | | DÉFECTUEUX | 20180305009 |
| DHC 8 311 | ROULEMENT | L71304920629L812 | INSPECTÉ | 20180212015 |
| DHC 8 311 | ÉLECTROROBINET DE SÉQUENCE DE TRAIN AVANT | | DÉFECTUEUX | 20180215014 |
| DHC 8 311 | CADRE | 85334311103 | CORRODÉ | 20180329011 |
| DHC 8 311 | MANOCONTACT D'HUILE | | INUTILISABLE | 20180122004 |
| DHC 8 314 | BARRIÈRE AMERRISSAGE FORCÉ | | NE SE DÉPLOIE PAS | 20180206006 |
| DHC 8 314 | DISJONCTEUR | | DÉFECTUEUX | 20180112012 |
| DHC 8 315 | POMPE HYDRAULIQUE | PV30323 | FUITE | 20180222011 |
| DHC 8 315 | TRANSDUCTEUR | | DÉFECTUEUX | 20180208004 |
| DHC 8 400 | GROUPES COURANT ALTERNATIF | | NON SIGNALÉ | 20180130007 |
| DHC 8 400 | CLAPET DÉRIVATION | 8209145 | GRIPPÉ | 20180207027 |
| DHC 8 400 | RÉGULATEUR DE DÉBIT GROUPE | 8209026 | DÉFECTUEUX | 20180205010 |
| DHC 8 400 | CONTRÔLEUR PRESSION CABINE | 92146A010401 | DÉFECTUEUX | 20180221007 |
| DHC 8 400 | CONTRÔLEUR PRESSION CABINE | 92146A010401 | DÉFECTUEUX | 20180327015 |
| DHC 8 400 | CONNECTEUR | | SALE | 20180302016 |
| DHC 8 400 | PANNEAU DE RAVITAILLEMENT | | SURCHAUFFE | 20180207009 |

| | | | | |
|-----------|---|------------|------------------------|-------------|
| DHC 8 400 | PANNEAU DE RAVITAILLEMENT | | SURCHAUFFE | 20180207012 |
| DHC 8 400 | JOINT TORIQUE | NAS161216 | DÉFAILLANCE | 20180307001 |
| DHC 8 400 | BRIDE EN P | M8505226 | DÉFAILLANCE | 20180208002 |
| DHC 8 400 | TUYAU SOUPLE SOUS PRESSION DE GROUPE DE TRANSFERT D'ÉNERGIE | | FUITE | 20180221012 |
| DHC 8 400 | POMPE ENTRAÎNÉE PAR MOTEUR | 6617304 | DÉFAILLANCE | 20180321002 |
| DHC 8 400 | POMPE ENTRAÎNÉE PAR MOTEUR | | DÉFECTUEUSE | 20180208001 |
| DHC 8 400 | GAINÉ DÉGIVRAGE | | TROU | 20180220001 |
| DHC 8 400 | RÉCHAUFFEUR D'ADAPTATEUR D'ENTRÉE D'AIR MOTEUR | 4100S02805 | INUTILISABLE | 20180322014 |
| DHC 8 400 | RELAIS ÉLECTRIQUE | MS24166D1 | GRIPPÉ | 20180306001 |
| DHC 8 400 | BORNE PARE-BRISE | | DESSERRÉE | 20180312006 |
| DHC 8 400 | ÉLECTROROBINET DE SÉQUENCE | | DÉFECTUEUX | 20180301004 |
| DHC 8 400 | TRAIN AVANT | 47200 | SUPPORT | 20180226012 |
| DHC 8 400 | CONTREFICHE LONGITUDINALE DE TRAIN AVANT | 47300 | MÉCANISME VERROUILLAGE | 20180112015 |
| DHC 8 400 | VÉRIN VERROUILLAGE TRAIN AVANT | 47400 | DÉFECTUEUX | 20180116013 |
| DHC 8 400 | TUBE DE PIVOT TRAIN AVANT | 473401 | ENDOMMAGÉ | 20180306012 |
| DHC 8 400 | TUBE DE PIVOT TRAIN AVANT | 473401 | RÉGLAGE INCORRECT | 20180306011 |
| DHC 8 400 | CAPTEUR VERROU TRAIN SORTI NO 2 DE TRAIN AVANT | | DESSERRÉ | 20180227004 |
| DHC 8 400 | TRAIN AVANT | | ENTRETENU | 20180129010 |
| DHC 8 400 | CAPTEUR | | RÉGLÉ | 20180327011 |
| DHC 8 400 | VERROU TRAIN RENTRÉ | | RESSORTS ROMPUS | 20180319004 |
| DHC 8 400 | RESSORT VERROU TRAIN RENTRÉ | | ROMPU | 20180205024 |
| DHC 8 400 | VÉRIN TRAPPE | 478303 | DÉRIVATION | 20180206004 |
| DHC 8 400 | VÉRIN | | DÉFECTUEUX | 20180119011 |
| DHC 8 400 | VÉRIN TRAPPE TRAIN AVANT | | DÉRIVATION | 20180205016 |
| DHC 8 400 | VÉRIN | | DÉFECTUEUX | 20180327016 |
| DHC 8 400 | POIGNÉE DE COMMANDE | | DÉFECTUEUSE | 20180306007 |
| DHC 8 400 | TABLEAU DE COMMANDE | | DÉFECTUEUX | 20180316015 |
| DHC 8 400 | TRANSDUCTEUR DE VITESSE DES ROUES | | DÉFECTUEUX | 20180205018 |

| | | | | |
|-----------|--|------------------|-----------------------|-------------|
| DHC 8 400 | PNEU TRAIN PRINCIPAL NO 2 | | ÉCLATÉ | 20180122013 |
| DHC 8 400 | ROULEMENT DE ROUE DE TRAIN PRINCIPAL | | DÉFAILLANCE | 20180312010 |
| DHC 8 400 | ROUE TRAIN AVANT | | DÉFAILLANCE | 20180220005 |
| DHC 8 400 | DIRECTION ROUE TRAIN AVANT | | RÉGLAGE | 20180227002 |
| DHC 8 400 | CAPTEUR DE PORTE DE TRAIN PRINCIPAL GAUCHE | | RÉGLAGE | 20180319006 |
| DHC 8 400 | CAPTEUR DE TRAPPE TRAIN AVANT | | CIRCUIT OUVERT | 20180213002 |
| DHC 8 400 | CAPTEUR DE TRAPPE TRAIN AVANT | | RÉGLAGE | 20180205020 |
| DHC 8 400 | CAPTEUR | | DÉFECTUEUX | 20180306008 |
| DHC 8 400 | ÉLECTROROBINET DE SÉQUENCE | | DÉFECTUEUX | 20180313017 |
| DHC 8 400 | ÉLECTROROBINET DE SÉQUENCE | | DÉFECTUEUX | 20180314012 |
| DHC 8 400 | CONNECTEUR | | ENDOMMAGÉ | 20180116015 |
| DHC 8 400 | CAPTEUR DE PROXIMITÉ | 401020201 | DÉFECTUEUX | 20180226015 |
| DHC 8 400 | JOINT | 502212 | COUPÉ | 20180227010 |
| DHC 8 402 | RÉGULATION DÉBIT GROUPE | 8209026 | DÉFAILLANCE INTERNE | 20180118002 |
| DHC 8 402 | CONDUIT D'ENTRÉE DU RÉCHAUFFEUR | 8215531 | ENDOMMAGÉ | 20180328006 |
| DHC 8 402 | CONTRÔLEUR PRESSION CABINE | 92146A010401 | DÉFAILLANCE INTERNE | 20180216006 |
| DHC 8 402 | RÉGULATEUR DE DÉBIT ET ROBINET D'ARRÊT | 82090287226 | DESSERRÉ | 20180108012 |
| DHC 8 402 | CONNECTEURS D'ALIMENTATION DE COURANT ALTERNATIF | 9811JANDPCONNECT | DESSERRÉ | 20180316003 |
| DHC 8 402 | CONNECTEURS D'ALIMENTATION DE COURANT ALTERNATIF | 9811JANDPCONNECT | DESSERRÉ | 20180315006 |
| DHC 8 402 | CONTACTEUR | 10962242 | DÉFAILLANCE | 20180102005 |
| DHC 8 402 | CONTACTEUR | 227CC02AY00 | DÉFAILLANCE | 20180218003 |
| DHC 8 402 | CONTACTEUR | 227CC02AY00 | INTERMITTENT | 20180228001 |
| DHC 8 402 | ALTERNATEUR NO 2 | 11522186 | INTERMITTENT | 20180215013 |
| DHC 8 402 | CONNECTEUR | | COURT CIRCUIT | 20180103008 |
| DHC 8 402 | CONNECTEUR D'ALIMENTATION DE COURANT ALTERNATIF | 9811JP711 | BRÛLÉ | 20180313010 |
| DHC 8 402 | CONTACTEUR | 10962242 | DÉFAILLANCE | 20180214015 |
| DHC 8 402 | RÉCHAUFFEUR DE LIQUIDE/CRUCHE | | DÉFAILLANCE INTERNE | 20180323014 |
| DHC 8 402 | CONNECTEUR | MS3456KS14S5S | COURT CIRCUIT INTERNE | 20180218001 |

| | | | | |
|-----------|---|-------------|------------------------------|-------------|
| DHC 8 402 | ACTIONNEUR DE ROULIS | C18117AA | COLLÉ | 20180329006 |
| DHC 8 402 | ENTRÉE/SORTIE PROCESSEUR | C12432AB09 | DÉFAILLANCE | 20180316001 |
| DHC 8 402 | RACCORD SERVOCOMMANDE | 85517347002 | FISSURÉ | 20180227008 |
| DHC 8 402 | ENTRÉE/SORTIE PROCESSEUR | C12432AB09 | DÉFAILLANCE | 20180214013 |
| DHC 8 402 | DISJONCTEUR | | RÉENCLenchement | 20180305002 |
| DHC 8 402 | MANOCONTACT | | DÉFAILLANCE | 20180130019 |
| DHC 8 402 | RACCORD FILETÉ CARBURANT | | VÉRIFICATION DE MÉTALISATION | 20180305017 |
| DHC 8 402 | RACCORD ÉCROU B | 82974345002 | DESSERRÉ | 20180328011 |
| DHC 8 402 | POMPE HYDRAULIQUE | 6617305 | FILETS ENDOMMAGÉS | 20180130013 |
| DHC 8 402 | POMPE HYDRAULIQUE | 6617304 | DÉFAILLANCE | 20180329003 |
| DHC 8 402 | UNITÉ DE SURVEILLANCE DU CHRONOMÈTRE | | DÉFECTUEUSE | 20180319012 |
| DHC 8 402 | PORTE-BALAIS | | BRÛLÉ | 20180319014 |
| DHC 8 402 | FAISCEAU DÉGIVRAGE | 697037220 | DOMMAGE INTERNE | 20180328010 |
| DHC 8 402 | CONNECTEURS | | BRÛLÉ | 20180123031 |
| DHC 8 402 | TUYAU SOUPLE | 46455123 | NEUF | 20180301005 |
| DHC 8 402 | VÉRIN PORTE | 478301 | DÉFAILLANCE | 20180115010 |
| DHC 8 402 | CONTREFICHE LONGITUDINALE DE TUBE DE PIVOT DE TRAIN AVANT | 473401 | DÉFORMÉE | 20180307007 |
| DHC 8 402 | TRAIN AVANT | | DÉFECTUEUX | 20180323016 |
| DHC 8 402 | ARBRE ROUE À DENTURE DROITE | | DÉFAILLANCE | 20180117007 |
| DHC 8 402 | VERROU TRAIN RENTRÉ | 465015 | ÉBRÉCHÉ | 20180328013 |
| DHC 8 402 | VÉRIN TRAIN AVANT | 478301 | INTERMITTENT | 20180123029 |
| DHC 8 402 | VÉRIN PORTE | 478301 | DÉFAILLANCE | 20180325001 |
| DHC 8 402 | BOUCHON | FE27910003 | DÉVISSÉ | 20180309001 |
| DHC 8 402 | TRANSDUCTEUR DE VITESSE DES ROUES | 6007047 | INUTILISABLE | 20180223005 |
| DHC 8 402 | RÉPARTITEUR DE FREIN DE PARC | 60070494 | DÉFAILLANCE | 20180218002 |
| DHC 8 402 | BOULON | 431329 | MANQUANT | 20180323017 |
| DHC 8 402 | BOULON DE LIAISON | 431329 | FRACTURÉ | 20180323011 |
| DHC 8 402 | CAPTEUR DE PROXIMITÉ | 301450601 | MAL RÉGLÉ | 20180205017 |
| DHC 8 402 | FAISCEAU RÉFÉRENCE AIR-SOL | 472017 | COURT CIRCUIT | 20180226029 |
| DHC 8 402 | CAPTEUR | | DÉFAILLANCE | 20180102010 |

| | | | | |
|-----------------|---|------------------|---------------------|-------------|
| DHC 8 402 | CÂBLAGE | | USÉ PAR FROTTEMENT | 20180117010 |
| DHC 8 402 | CYLINDRE O2 | | FUITE | 20180306009 |
| DHC 8 402 | CONTACTEUR | 227CC02AY00 | DÉFAILLANCE | 20180218004 |
| DHC 8 402 | LOQUET PORTE ARRIÈRE SOUTE | 85237841109 | OUVERT | 20180320006 |
| DHC 8 402 | LOQUET PORTE ARRIÈRE SOUTE | 85237841109 | DÉVERROUILLÉ | 20180328004 |
| DHC 8 402 | JOINT D'ÉTANCHÉITÉ PORTE ARRIÈRE SOUTE | LA502213 | ENDOMMAGÉ | 20180226020 |
| DHC 8 402 | PORTE SOUTE | | OUVERTE EN VOL | 20180130021 |
| DHC 8 402 | TOURILLON TRAIN AVANT | 85310019 | CISAILLÉ | 20180226028 |
| DHC 8 402 | RACCORDEMENT LISSE 31P | 85310015N150901N | NON SIGNALÉ | 20180302013 |
| DHC 8 402 | PARE-BRISE | NP15790120 | FISSURÉ | 20180208006 |
| DHC 8 402 | GAINÉ DÉGIVRAGE | 51SP162482 | RUPTURE | 20180110003 |
| DHC 8 402 | VOLET DE BORD DE FUIITE DROIT EXTÉRIEUR | 85750232012 | FISSURÉ | 20180228006 |
| DHC 8 402 | VÉRIN PORTE DOMMAGE PAR CORPS ÉTRANGER | LA11A2104 | DÉFAILLANCE ITNERNE | 20180102004 |
| DHC 8 402 | REFROIDISSEUR D'HUILE | D2887915A | FUITE | 20180102003 |
| DIAMOND - AS | | | | |
| DA 42 NG | BOUCHON/ANNEAU DE MONTAGE CARBURANT | | NON SIGNALÉ | 20180327010 |
| DIAMOND - CAN | | | | |
| DA 20 C1 | CROCHET VERROU | 2256400001 | FISSURÉ | 20180307008 |
| DA 20 C1 | ÉCROU AUTO-FREINÉ EN ACIER | MS210423 | MANQUANT | 20180312004 |
| DA 20 C1 | CÂBLE COMMANDE DIRECTION | | EFFILOCHÉ | 20180209006 |
| DA 20 C1 | CROCHET VERROU VERRIÈRE | 2256400001 | FISSURÉ | 20180216005 |
| DA 20 C1 | CROCHET | 2256400001 | FISSURÉ | 20180125018 |
| DA 62 | ÉVENT RÉSERVOIR CARBURANT PRINCIPAL | D672817100101 | DÉFORMÉ | 20180227001 |
| DA 62 | CEINTURE DE SÉCURITÉ PASSAGER | 502BJ5701 | PAS ATTACHÉE | 20180214012 |
| DA 62 | FENÊTRE ARRIÈRE PASSAGER | D675623040103 | DÉCOLLEMENT | 20180202010 |
| EMBRAER | | | | |
| EMB 135KL | MONTURE RAIL SIÈGE | 14530659007 | NON SIGNALÉ | 20180207021 |
| ERJ 170 200 SU | PARE-BRISE | NP18730119 | NON SIGNALÉ | 20180327008 |
| ERJ 190 100 IGW | CAPTEUR DE DÉPLACEMENT LATÉRAL DU VOLET | 59128437 | DÉFAILLANCE | 20180223004 |
| ERJ 190 100 IGW | VÉRIN ENTRÉE/SORTIE PROCESSUS | 70284321901 | DÉFAILLANCE | 20180315008 |
| ERJ 190 100 IGW | FREIN TRAIN D'ATERRISSAGE | | NON SIGNALÉ | 20180226016 |

| | | | | |
|---------------------|--|----------------------|--------------------------|-------------|
| ERJ 190 100 IGW | FREIN | | NON SIGNALÉ | 20180305001 |
| ERJ 190 100 IGW | COMMANDE DE FREIN | 14209114 | DÉFAILLANCE | 20180305003 |
| ERJ 190 100 IGW | GROUPE AUXILIAIRE DE BORD | | NON SIGNALÉ | 20180326013 |
| EUROCOPTER FRANCE | | | | |
| EC 130 B4 | FENÊTRE LATÉRALE DROITE | 350A25904820 | FISSURÉE | 20180228007 |
| EC 130 B4 | FENÊTRE/PLAFOND DROIT | 350A25903921 | FISSURÉE | 20180125016 |
| EC 130 B4 | SERVO DROIT | GOODRICH | DÉFECTUEUX | 20180302015 |
| FAIRCHILD | | | | |
| SA227AC | ALTIMÈTRE CODEUR | 51928704D001 | GRIPPÉ | 20180208008 |
| SA227AC | CONDUITE D'HUILE SOUS PRESSION | 31080811 | FISSURÉE | 20180308003 |
| GULFSTREAM - ISRAEL | | | | |
| GULFSTREAM G150 | BARRE OMNIBUS | WW588379611WW5 88 | CORRODÉE | 20180115014 |
| KAMOV | | | | |
| KA32A11BC | GLISSIÈRE INFÉRIEURE | 1044210412020010 | BOÎTIER ROULEMENT | 20180131014 |
| LEARJET | | | | |
| 45 | AILERONS | | COINCÉS | 20180222013 |
| 45 | VÉRIN DE RÉDUCTION DE LA PUISSANCE MOTEUR | 54533039 | NON SIGNALÉ | 20180115008 |
| 45 | GÉNÉRATRICE | 2308023B | DÉFAILLANCE ROULEMENT | 20180207028 |
| 45 | SONDE PITOT | 6634100000001 | NON SIGNALÉ | 20180227003 |
| 60 | CONDUITE RETOUR HYDRAULIQUE | 6000100184 | NON SIGNALÉ | 20180204001 |
| LOCKHEED | | | | |
| 188C | BOUCLE D'INCENDIE | 705156 | USÉE | 20180215011 |
| MOONEY | | | | |
| M20D | BOULON D'ARTICULATION | AN422A | CISAILLÉ | 20180126005 |
| PILATUS - SW | | | | |
| PC12 47E | CÂBLAGE DE COMMUTATEUR DE VERROU TRAIN SORTI DE TRAIN PRINCIPAL | | NON SIGNALÉ | 20180129012 |
| PC12 47E | FAISCEAU DE FILS | | FIL ROMPU | 20180131010 |
| PIPER | | | | |
| PA23 250 | BOULON | 691327 | ROMPU | 20180316005 |

| | | | | |
|---------------|--|------------------|---------------------|-------------|
| PA23 250 | CONDUITE | 1771903 | USÉE PAR FROTTEMENT | 20180220016 |
| PA30 | CLOISON DE SOUTIEN ARRIÈRE TRAIN GAUCHE ET DROIT | 20324022032403 | FISSURE | 20180223008 |
| PA31 | ALTIMÈTRE | 5035PP24 | INUTILISABLE | 20180301006 |
| PA31 350 | BOULON | AN413 | ROMPU | 20180316007 |
| PA31 350 | SUPPORT | 5246900 | ROMPU | 20180316011 |
| PA31 350 | POMPE CARBURANT D'URGENCE | | NON SIGNALÉ | 20180309009 |
| PA31 350 | BRAS ESSUIE-GLACE | XW215591 | NON SIGNALÉ | 20180108013 |
| PA34 200 | BÂTI TRAIN AVANT | 95551023 | EN SERVICE | 20180221008 |
| PA44 180 | CLAPET À BATTANT | 87327003 | ROMPU | 20180213009 |
| PA44 180 | POMPE | 38992812 | NON SIGNALÉ | 20180302020 |
| PA44 180 | SILENCIEUX | PIM0010 | BLOQUÉ | 20180326021 |
| ROBINSON | | | | |
| R66 | CÂBLE COMMANDE DES GAZ | C52210 | FATIGUE MÉTAL | 20180305005 |
| SIKORSKY | | | | |
| S76C | RESSORT D'ÉQUILIBRAGE CORNIÈRE | 7640003014114 | MAL POSÉ | 20180307009 |
| S92A | AMORTISSEUR ROTOR PRINCIPAL | 9210615801103 | DÉCOLLEMENT | 20180104001 |
| S92A | POMPE HYDRAULIQUE | 92650115811 | CISAILLÉE | 20180110007 |
| S92A | FILTRES BOÎTE D'ENGRENAGE PRINCIPALE | ACC683F163923511 | ENDOMMAGÉS | 20180223012 |
| VANS | | | | |
| RV10 | ALTERNATEUR | AL12EI60B | ÉTAT DE SERVICE | 20180211001 |
| VIKING CANADA | | | | |
| DHC 6 400 | CÂBLE COMMANDE PROFONDEUR | EO690531 | NEUF | 20180322017 |
| DHC 6 400 | POMPE D'APPOINT | C6SC10057 | NEUVE | 20180222018 |
| DHC 6 400 | MANOCONTACT CARBURANT | P18MH109 | NEUF | 20180123038 |
| DHC 6 400 | MANOCONTACT CARBURANT | P18MH109 | NEUF | 20180123039 |
| DHC 6 400 | MANOCONTACT CARBURANT | P18MH109 | NEUF | 20180219009 |
| DHC 6 400 | MANOCONTACT HYDRAULIQUE | P12MH149 | NEUF | 20180301007 |
| DHC 6 400 | MANOCONTACT HYDRAULIQUE | P12MH149 | NEUF | 20180323020 |
| DHC 6 400 | SONDE TEMPÉRATURE | MA280341 | NEUVE | 20180115023 |
| MOTEUR | | | | |
| ALLISON | | | | |

| | | | | |
|-------------------|------------------------------------|------------|--------------|-------------|
| 250-C20 | COMPRESSEUR | 6890550 | FISSURÉ | 20180219011 |
| 250-C20 | RÉGULATEUR TURBINE PUISSANCE | 23065121 | USÉ | 20180227011 |
| 250-C20B | BOÎTE D'ENGRENAGE | CAG33982 | LIMAILLE | 20180219010 |
| 250-C30P | RENFLEMENT ROUE LIBRE | | ÉBRÉCHÉ | 20180321003 |
| 250-C47B | COMPRESSEUR | | NON SIGNALÉ | 20180108008 |
| 501-D13D | DÉMARREUR MOTEUR | 383350121 | NON SIGNALÉ | 20180309007 |
| AUSTRO ENGINE | | | | |
| E4-B | RÉGULATEUR D'HÉLICE | P87716 | BON ÉTAT | 20180125015 |
| AVCO LYCOMING | | | | |
| IO-540-AE1A5 | MOTEUR | | LIMAILLE | 20180315009 |
| LO-360-A1H6 | DISTRIBUTEUR | K3008 | ROMPU | 20180323007 |
| O-320-D2J | MAGNÉTO | 4371 | ÉTINCELLE | 20180115024 |
| O-320-D2J | SUPPORT SOUPAPE D'ÉCHAPPEMENT | 72058 | USÉ | 20180116016 |
| TIO-540-AK1A | POMPE CARBURANT | RG1798OUM | UNSEVICEABLE | 20180308004 |
| TIO-540-J2BD | SUPPORT TURBO | LW18302 | RÉVISION | 20180309005 |
| TIO-540-J2BD | GOUJON | 3813 | DESSERRÉ | 20180316009 |
| BOMBARDIER ROTAX | | | | |
| 912 S3 | POMPE CARBURANT MÉCANIQUE | 893115 | NON SIGNALÉ | 20180207008 |
| CFM INTERNATIONAL | | | | |
| CFM56-5A1 | AUBE ROTOR DE SOUFFLANTE 1ER ÉTAGE | 3360077120 | DÉFORMÉE | 20180115013 |
| CFM56-5A5 | ENTRÉE D'AIR | | NON SIGNALÉ | 20180209004 |
| CFM56-5A5 | AUBE ROTOR DE SOUFFLANTE 1ER ÉTAGE | 3360077120 | DÉFORMÉE | 20180115015 |
| CFM56-5A5 | CONDUITE ALIMENTATION HUILE | 3360986010 | FISSURÉE | 20180312003 |
| GARRETT | | | | |
| TPE331-10 | MOTEUR | TPE33110 | INUTILISABLE | 20180108006 |
| TPE331-10UA | ENGRENAGE À PIGNONS HAUTE VITESSE | 310117017 | RÉVISION | 20180207026 |
| TPE331-10UA-511G | POMPE DE RÉCUPÉRATION D'HUILE | 8659307 | RÉVISION | 20180105003 |
| TPE331-11U | COUVERCLE | 3165700 | FISSURÉ | 20180202011 |
| TPE331-11U-612G | CHAMBRE DE COMBUSTION | 31071731 | RÉVISION | 20180122017 |
| GENERAL ELECTRIC | | | | |
| CF34-3B | CIRCUIT D'HUILE | | NON SIGNALÉ | 20180328005 |

| | | | | |
|---------------------|---|------------------|-----------------|-------------|
| CF34-3B1 | RÉGULATEUR CARBURANT | 414T70P02 | ENDOMMAGÉ | 20180203008 |
| CF34-3B1 | INDICATION RÉGIME | | NON SIGNALÉ | 20180226027 |
| CF34-8C1 | DISPOSITIF DE DOSAGE DE CARBURANT | 4120T01P02 | NON SIGNALÉ | 20180130017 |
| CF34-8C1 | RÉGULATION AUTOMATIQUE À PLEINE AUTORITÉ REDONDANTE | 111E9320G59 | NON SIGNALÉ | 20180212010 |
| CF34-8C5B1 | MOTEUR | CF348C5B1 | NON SIGNALÉ | 20180214008 |
| CF34-8C5B1 | MOTEUR | CF348C5B1 | NON SIGNALÉ | 20180202006 |
| CF6-50C2 | GAINÉ PRÉLÈVEMENT 8E ÉTAGE | 23121501 | FISSURÉE | 20180323018 |
| CF6-50C2 | CONTACT D'ENCRASSEMENT DE CRÉPINE D'HUILE | 215N0434 | INUTILISABLE | 20180302022 |
| HONEYWELL | | | | |
| AS907-1-1A | MOTEUR | | NON SIGNALÉ | 20180112021 |
| AS907-1-1A | MOTEUR | | NON SIGNALÉ | 20180302019 |
| AS907-2-1A | JOINT CARBONE NO 4 | | NON SIGNALÉ | 20180124002 |
| AS907-2-1A | MOTEUR | | NON SIGNALÉ | 20180302018 |
| AS907-2-1A | POMPE D'HUILE MOTEUR | 30387043 | NON SIGNALÉ | 20180129015 |
| KLIMOV | | | | |
| TB3-117BMA | VÉRIN HYDRAULIQUE AUBE DIRECTRICE VARIABLE | 788391801 | FUITE | 20180131013 |
| PRATT & WHITNEY-CAN | | | | |
| PT6A-140 | REFROIDISSEUR D'HUILE CELLULE | | NON SIGNALÉ | 20180119001 |
| PT6A-27 | BARRE OMNIBUS T5 | 3027628 | EN SERVICE | 20180112016 |
| PT6A-34 | LARGE CANALISATION DE SORTIE | 310926302 | NON SIGNALÉ | 20180125017 |
| PT6A-41 | ROBINET PURGEUR | | NON SIGNALÉ | 20180226001 |
| PT6A-42 | COL REMPLISSAGE HUILE | | NON SIGNALÉ | 20180314002 |
| PT6A-60A | ENTRETIEN COURANT | | NON SIGNALÉ | 20180323006 |
| PT6A-60A | PALIER CÔTÉ ENTRAÎNEMENT | 3CPE003600918 | USÉ | 20180214011 |
| PT6A-62 | JOINT D'ÉTANCHÉITÉ AIR ROTOR TURBINE DE PUISSANCE | 310976701 | INUTILISABLE | 20180108010 |
| PT6A-67D | RÉGULATEUR D'HÉLICE | 311849603 | NON SIGNALÉ | 20180119005 |
| PT6A-67D | BOULON MÉCANIQUE HEXAGONAL | MS949034 | INUTILISABLE | 20180123008 |
| PT6A-67D | GARNITURE – LIMITEUR DE SURVITESSE | FAAPMAVE31189530 | NEUVE À LA POSE | 20180129014 |
| PT6C-67C | COMMUTATEUR DE BLOCAGE IMMINENT CARBURANT | | FUITE | 20180302007 |

| | | | | |
|---------|--|--------------|------------------------|-------------|
| PW120A | RÉGULATION CARBURANT | | NON SIGNALÉ | 20180226030 |
| PW123 | FICHES CANNON | | BROCHES ENDOMMAGÉES | 20180115017 |
| PW123 | PROPELLER CONTROLS | | NON SIGNALÉ | 20180214003 |
| PW123 | CÂBLAGE ALLUMAGE | | CONNECTEUR BRÛLÉ | 20180307011 |
| PW123C | UNITÉ DE CONDITIONNEMENT DE DÉTECTEUR DE COUPLE | | NON SIGNALÉ | 20180203001 |
| PW123D | ENTRETIEN COURANT | | NON SIGNALÉ | 20180205001 |
| PW124B | AUBE BASSE PRESSION | 312270201 | INUTILISABLE | 20180328009 |
| PW127E | CIRCUIT HUILE | | NON SIGNALÉ | 20180205005 |
| PW127E | GARNITURE | | FUITE | 20180123001 |
| PW127M | RÉGULATEUR ÉLECTRONIQUE D'HELICE | | NON SIGNALÉ | 20180302009 |
| PW127M | CONNECTEURS ÉLECTRIQUES MOTEUR | | NON SIGNALÉ | 20180112002 |
| PW127M | CÂBLAGE GROUPE PROPULSEUR | | NON SIGNALÉ | 20180205002 |
| PW127M | BOÎTIER GÉNÉRATEUR GAZ | 307006201 | NON SIGNALÉ | 20180116002 |
| PW127M | BOÎTIER GÉNÉRATEUR GAZ | | FUITE | 20180205004 |
| PW127M | BOÎTIER GÉNÉRATEUR GAZ | 307006201 | NON SIGNALÉ | 20180122002 |
| PW127M | COLLECTEUR CARBURANT | | INUTILISABLE | 20180320007 |
| PW127M | INJECTEUR CARBURANT | | NON SIGNALÉ | 20180222004 |
| PW127M | INJECTEUR | | INUTILISABLE | 20180308008 |
| PW127M | TRANSDUCTEUR PRESSION D'HUILE | | NON SIGNALÉ | 20180326004 |
| PW1500G | GÉNÉRATRICE FRÉQUENCES VARIABLES | C07500043003 | DÉFAILLANCE | 20180314003 |
| PW1500G | MOTEUR | | NON SIGNALÉ | 20180329002 |
| PW1500G | MOTEUR | PW1524G | DÉFAILLANCE | 20180212013 |
| PW1500G | MOTEUR | PW1521G3 | DÉFAILLANCE | 20180115007 |
| PW1500G | MOTEUR | PW1521G3 | DÉFAILLANCE | 20180123006 |
| PW1500G | MOTEUR | PW1524G3 | DÉFAILLANCE | 20180129008 |
| PW1500G | MOTEUR | PW1524G3 | DÉFAILLANCE | 20180219001 |
| PW1500G | MOTEUR | PW1521G3 | DÉBRIS | 20180319001 |
| PW1500G | MOTEUR | PW1524G3 | ENDOMMAGÉ | 20180309006 |
| PW1500G | SECTION DE COMBUSTION MOTEUR | | NON SIGNALÉ | 20180209003 |
| PW1500G | MOTEUR | PW1524G3 | DÉFAILLANCE | 20180221001 |

| | | | | |
|---------------------|--|------------|---------------------|-------------|
| PW1500G | RÉCHAUFFEUR P2/T2 | 1020472 | DÉFAILLANCE | 20180222005 |
| PW1500G | REFROIDISSEUR AIR/HUILE | 1018768 | FUITE | 20180220002 |
| PW1500G | ÉCHANGEUR DE CHALEUR AIR/HUILE | 1018768 | FUITE | 20180319002 |
| PW150A | ENTRETIEN COURANT | | NON SIGNALÉ | 20180226007 |
| PW150A | CIRCUIT CARBURANT | | NON SIGNALÉ | 20180302006 |
| PW150A | MOTEUR | PW150A | PERTE HUILE | 20180103005 |
| PW150A | JOINT TORIQUE | ST6202116 | NON SIGNALÉ | 20180119002 |
| PW150A | MOTEUR | | NON SIGNALÉ | 20180220014 |
| PW150A | TURBINE | | NON SIGNALÉ | 20180220011 |
| PW150A | JOINT PALIER NO-4 | 304905501 | NON SIGNALÉ | 20180116003 |
| PW150A | JOINT CARBONE | | FUITE HUILE INTERNE | 20180322006 |
| PW150A | POMPE HUILE | 301712108 | FUITE | 20180102006 |
| PW150A | RÉGULATEUR PRESSION D'HUILE | | NON SIGNALÉ | 20180112004 |
| PW150A | PALIER 29 | | ÉBRÉCHÉ | 20180111001 |
| PW306D | JOINT CARBONE PALIER NO 3 | | NON SIGNALÉ | 20180119003 |
| PW535B | RÉGULATEUR ÉLECTRONIQUE MOTEUR | | NON SIGNALÉ | 20180203003 |
| PW545A | CIRCUIT HUILE | | NON SIGNALÉ | 20180112010 |
| PW545A | MOTEUR | 31J190001 | NON SIGNALÉ | 20180115005 |
| PW545A | CÂBLE COMMANDE DES GAZ | | NON SIGNALÉ | 20180112006 |
| PW545B | COMMUTATEUR INVERSION DE POUSSÉE | | NON SIGNALÉ | 20180115006 |
| PW610FA | CAPTEUR DE PRESSION ET DE TEMPÉRATURE D'HUILE PRINCIPALE | 35C155104 | NON SIGNALÉ | 20180123004 |
| PW615FA | JOINT CARBONE PALIER NO 4 | | NON SIGNALÉ | 20180313005 |
| PRATT & WHITNEY-USA | | | | |
| PW1521G3 | MOTEUR | PW1521G3 | DÉBRIS | 20180108002 |
| PW4060 | ANALYSEUR DE VIBRATIONS | | NON SIGNALÉ | 20180319008 |
| R-985-AN-1 | ARBRE D'ENTRAÎNEMENT | 19559 | BEARING FAILURE | 20180207024 |
| ROLLS ROYCE - UK | | | | |
| RB211-535E4-37 | CONNECTEUR | 2507148 | INUTILISABLE | 20180221006 |
| ROLLS ROYCE - USA | | | | |
| 250-C300/A1 | GÉNÉRATRICE DÉMARREUR | RR30000412 | RÉVISION | 20180319017 |
| TAY 611-8 | UNION TUBE À DEUX EMBOUTS COUDE | AS27467 | FISSURÉE | 20180308002 |

| TELEDYNE CONTINENTAL | | | | |
|----------------------|-----------------------------------|-----------|------------------------|-------------|
| IO-240-B | POMPE CARBURANT MÉCANIQUE | 6533512 | FUITE | 20180209008 |
| IO-240-B | POMPE CARBURANT MÉCANIQUE | 6533514A5 | FUITE | 20180330001 |
| IO-360-G | CIRCUIT HUILE MOTEUR | | NON SIGNALÉ | 20180220007 |
| TSIO-520-NB | ÉCROU | 652541 | USÉ | 20180212017 |
| TURBOMECA | | | | |
| ARRIEL 1D1 | ROBINET DE VIDANGE | 174120070 | FUITE | 20180208010 |
| HÉLICE | | | | |
| DOWTY ROTOL | | | | |
| R408/6-123-F/17 | RÉGULATEUR HÉLICE | 697073003 | DÉFECTUEUX | 20180309012 |
| R408/6-123-F/17 | RÉGULATEUR ÉLECTRONIQUE HÉLICE | 699018003 | MAUVAIS FONCTIONNEMENT | 20180226009 |
| HARTZELL | | | | |
| HC-B3TN-3D | ROULEMENT À BILLES | B61442 | FISSURÉ | 20180208018 |
| HC-B3TN-3D | MOYEU | 84060 | INUTILISABLE | 20180125013 |
| HC-B3TN-3DY | ROULEMENT À BILLES | B61442 | FISSURÉ | 20180208012 |
| HC-B3TN-3DY | ROULEMENT À BILLES | B61442 | FISSURÉ | 20180208013 |
| HC-B3TN-3DY | ROULEMENT À BILLES | B61442 | FISSURÉ | 20180208014 |
| HC-B3TN-3DY | ROULEMENT À BILLES | B61442 | FISSURÉ | 20180208017 |
| HC-B3TN-3DY | ROULEMENT À BILLES | B61442 | ENDOMMAGÉ | 20180208016 |
| HC-B3TN-3DY | RÉTENTION PALIER PALE | A1851 | ENDOMMAGÉ | 20180208015 |
| HC-B4MP-3C | BOULON NOYAU CONTREPOIDS | B338614H | FISSURÉ | 20180102009 |
| MT PROPELLER | | | | |
| MTV-15-B | TIRE-FOND | A983 | ROMPU | 20180220018 |
| MTV-6-R | RÉGULATEUR | P85316 | SÉPARÉ | 20180321001 |
| ÉQUIPEMENT | | | | |
| ACK TECHNOLOGIES | | | | |
| E04ELT | RADIOBALISE DE REPÉRAGE D'URGENCE | E04ELT | INUTILISABLE | 20180211002 |
| ARTEX | | | | |
| 110773 | ANTENNE | 110773 | INUTILISABLE | 20180111006 |
| DART AEROSPACE | | | | |
| D41269402 | PORTE LOCAL | D41269402 | DÉFECTUEUSE | 20180306004 |

| | | | | |
|-------|-----------------------------------|-------|-------------|-------------|
| NARCO | | | | |
| ELT10 | RADIOBALISE DE REPÉRAGE D'URGENCE | ELT10 | DÉFECTUEUSE | 20180221017 |